



# Agenda de Salud y Nutrición

---

2023 – 2026



# Agenda de Salud y Nutrición

2023 – 2026

# Contenidos



<b>Resumen ejecutivo</b>	5
--------------------------	---

<b>Introducción</b>	8
---------------------	---

<b>Contexto de América Latina y el Caribe</b>	11
---	----

<b>Líneas de acción</b>	18
-------------------------	----

<b>Iniciativa misional de CAF: Salud, Nutrición y Atención a la Infancia</b>	62
--	----

<b>Alianzas</b>	65
-----------------	----

<b>Bibliografía</b>	68
---------------------	----



## Resumen ejecutivo

CAF está comprometido con el bienestar de América Latina y el Caribe. A través de la Gerencia de Desarrollo Social y Humano (GDSH), trabaja para impulsar y respaldar políticas sociales en toda la región.

La **Gerencia de Desarrollo Social** y Humano se enfoca en la **Promoción, Protección e Innovación Social**. ¿El objetivo? Encontrar soluciones integrales para los desafíos más apremiantes en salud y desarrollo social.

La Agenda de Salud y Nutrición, por su parte, aborda aspectos vitales como la salud, la seguridad alimentaria, la nutrición y la primera infancia. Estos temas están entrelazados, por lo que se busca mejorar el bienestar y el desarrollo social mediante un enfoque integrado.

Esta agenda se esfuerza por garantizar un acceso equitativo a la salud para todos, sin importar su ubicación o situación económica. Especialmente, nos preocupamos por niñas y niños menores de 6 años, promoviendo su desarrollo integral en aspectos físicos, cognitivos y socioemocionales para un futuro saludable.

La transparencia y la rendición de cuentas son fundamentales en nuestro trabajo. Guiamos todas las iniciativas con estos valores. Además, la agenda trabaja en fortalecer las capacidades institucionales en salud, nutrición y desarrollo social para mejorar la eficiencia y eficacia de nuestras intervenciones.

Se enfoca, también, en políticas sostenibles que aseguren un impacto duradero y viable a largo plazo. Reconocemos la importancia de la colaboración entre diferentes sectores para enfrentar los retos complejos de la salud y el desarrollo social.



La materialización de esta Agenda se traduce en líneas de acción concretas.

▶▶ **Fortalecimiento de los sistemas de salud**

CAF entiende que la inversión en infraestructura sanitaria, la promoción de la transformación digital hacia la telemedicina y la mejora de tecnologías de salud son cruciales. También reconoce la importancia de una gestión efectiva en este sector. Se realiza un esfuerzo por garantizar el acceso a la atención médica y la resiliencia ante emergencias. Además, se prioriza el apoyo a tecnologías de salud y la mejora de la capacidad de producción farmacéutica y laboratorios para fortalecer la respuesta ante crisis como la pandemia de COVID-19.

▶▶ **Componentes de la Estrategia de Seguridad Alimentaria y Nutrición**

La estrategia busca abordar la seguridad alimentaria en todas sus dimensiones. Se enfoca en acciones que van desde el fortalecimiento de los sistemas alimentarios con enfoque a la agricultura familiar, hasta la inversión social, como la salud y educación, en zonas vulnerables a la seguridad alimentaria, tomando en cuenta la resiliencia climática. Se prioriza la protección social como una medida clave para reducir la vulnerabilidad y enfrentar emergencias y choques.

▶▶ **Componentes de la Estrategia de Atención Integral a la Primera Infancia**

Esta línea busca mejorar la calidad de las políticas y programas dirigidos a niñas y niños menores de 6 años, con enfoque en la educación temprana, la salud, la nutrición, seguridad e inclusión, bajo el manto del “cuidado sensible y cariñoso” de la niñez. Se promueven modelos integrales e intersectoriales y el fortalecimiento de los sistemas de seguimiento y evaluación.



La Agenda de Salud y Nutrición busca impulsar un cambio positivo en América Latina y el Caribe, abordando de manera integral los desafíos en salud, nutrición y primera infancia.



La Agenda de Salud y Nutrición busca impulsar un cambio positivo en América Latina y el Caribe, abordando de manera integral los desafíos en salud, nutrición y primera infancia. La colaboración intersectorial, la mejora de los sistemas de información y la coordinación con distintas organizaciones son elementos esenciales de esta estrategia integral.



## Introducción

La Gerencia de Desarrollo Social y Humano (GDSH) de CAF tiene el objetivo de contribuir a reducir las brechas de desigualdad y exclusión social en los países miembros. ¿Cómo? Generando capacidades y habilidades para acceder a oportunidades de calidad que mejoren el bienestar de las personas en América Latina y el Caribe.

La acción se enmarca en planes temático-sectoriales que abarcan recursos de financiamiento, asistencia técnica y conocimiento bajo tres grandes pilares: Promoción, Protección e Innovación. Se busca posicionar a la gerencia como aliado estratégico para la identificación, diseño e implementación de intervenciones integrales en materia social, promoviendo la inclusión con un enfoque de equidad y sostenibilidad. Contribuyendo así a los objetivos de un Banco Verde y de la Reactivación Económica regional.







En el modelo de la gerencia, centrado en las personas y en el curso de vida, los pilares constituyen los principales vectores de generación de oportunidades, para avanzar hacia la construcción de modelos sociales con mayor inclusión y equidad, en línea con la agenda 2030 de las Naciones Unidas.

Como banco de desarrollo, CAF desempeña un papel diverso para satisfacer las demandas de los países miembros. Sin embargo, la escasez de recursos financieros es un obstáculo significativo para el desarrollo de proyectos sociales. A pesar de contar con diseños rigurosos y basados en evidencia, los países enfrentan dificultades debido a la creciente brecha social y presupuestos que no aumentan al mismo ritmo.



La disparidad en salud y nutrición en la región es una de las brechas sociales más significativas en la región. En ALC, más de 140 millones de personas carecen de acceso a la atención médica, y se estima que el 70 % de los 200 millones de personas en situación de pobreza no tienen acceso a servicios básicos de salud.

La Agenda de Salud y Nutrición de CAF busca mejorar las condiciones y calidad de vida en América Latina y el Caribe, a través del fortalecimiento de los sistemas de salud, la promoción de la seguridad alimentaria y la nutrición óptima, así como la atención y cuidado a la primera infancia. La agenda está orientada a acciones de alto impacto, inclusivas y sostenibles que contribuyan al bienestar de nuestros países y de la región en su conjunto.

Para avanzar hacia este objetivo se han definido **tres líneas de acción**.



### **Fortalecimiento de los sistemas de salud**

Se busca la Cobertura Universal de Salud (CUS) con calidad, en el marco de la Atención Primaria en Salud. Además, promovemos la transformación digital del sector.



### **Mejorar la seguridad alimentaria nutricional**

Con enfoque en todas sus dimensiones (acceso, disponibilidad, uso y estabilidad), se promueven acciones intersectoriales para buscar la nutrición óptima, con énfasis en poblaciones vulnerables.



### **Atención Integral a la primera infancia**

Implementación de estrategias intersectoriales que generen las mejores condiciones para que el niño y la niña alcancen su potencial de crecimiento y desarrollo.

La Agenda de Salud y Nutrición reconoce la estrecha interrelación entre estas tres líneas de acción. Se necesita un enfoque integrador que agregue un valor social significativo a las operaciones y acciones de CAF en pro del desarrollo del capital humano de la región.

---

# Contexto de América Latina y el Caribe (ALC)



## Los sistemas de salud en la región

La inversión en sistemas de salud en la región es crucial para el bienestar de las comunidades y la cohesión social. Sin embargo, el gasto público en salud (GPS) sigue siendo bajo, representando aproximadamente el 4 % del producto interno bruto (PIB), en comparación con el 8 % de los países de la Organización para la Cooperación Económica y Desarrollo (OCDE). Este bajo nivel de inversión nos desafía a buscar formas más eficientes de asignar recursos para garantizar una atención de calidad para todos (4).

Con miras a reducir las inequidades en salud, es esencial priorizar la asignación eficiente de estos recursos. Es importante enfocar acciones para fortalecer el primer nivel de atención y en expandir la oferta de servicios de calidad para abordar rápidamente las necesidades de salud insatisfechas. Además, es clave reconocer que el financiamiento de la salud es solo una parte del rompecabezas; se requieren soluciones integrales que mejoren la protección financiera de nuestra población.

**El progreso de ALC hacia la cobertura universal de salud es alentador, pero aún queda trabajo por hacer.**

El progreso de ALC hacia la cobertura universal de salud es alentador, pero aún queda trabajo por hacer. La región ha mejorado significativamente, pasando del 65 % al 77 % de cobertura de servicios de salud entre el 2000 y el 2019. Sin embargo, las desigualdades persisten, especialmente dentro de nuestros propios países. Los sistemas de salud de la región, aunque han contribuido al aumento de la esperanza de vida, siguen enfrentando desafíos como la fragmentación, la falta de tecnología y recursos humanos insuficientes (5).



Durante la pandemia de COVID-19, se ha visto la importancia de contar con sistemas de salud sólidos y bien financiados. A pesar de representar solo el 8.4 % de la población mundial, la región tuvo aproximadamente el 32.1 % del total de defunciones por COVID-19 hasta agosto de 2021. Esto destaca la necesidad de seguir invirtiendo en sistemas de salud que garanticen la salud y el bienestar de nuestra gente.

---



## La financiación de la salud pública, una debilidad histórica

En ALC, la financiación de la salud proviene de una variedad de fuentes, dependiendo del país. Algunos países financian la atención médica a través de impuestos generales, mientras que otros tienen sistemas de seguro de salud obligatorios con contribuciones específicas de trabajadores y empleadores. Además, muchos sistemas de salud tienen copagos o cuotas que los pacientes deben cubrir por ciertos servicios. La ayuda internacional también desempeña un papel importante en países con recursos limitados.

Lamentablemente, la tradicional falta de financiamiento ha llevado a que muchos países recurran al pago directo por parte de los beneficiarios (o gasto de bolsillo) al momento de recibir servicios médicos. Este método se considera altamente ineficiente, ya que genera un flujo de recursos financieros inestable y actúa como una barrera de acceso que dificulta la atención médica, y la vuelve más costosa tanto para las personas como para el sistema (3).



**Es esencial aumentar las inversiones en los sistemas sanitarios regionales para asegurar un desarrollo sostenible y una mayor cohesión social.**

Es esencial aumentar las inversiones en los sistemas sanitarios regionales para asegurar un desarrollo sostenible y una mayor cohesión social. La asignación eficiente de recursos es clave para reducir las inequidades en salud. En este sentido, CAF se compromete a promover un aumento y mejora en la financiación de la salud, la protección financiera para los usuarios y la eficiencia de los sistemas de salud en ALC mediante operaciones financieras y cooperación técnica.

Esto contempla el aumento del gasto público en salud hasta alcanzar el 6 % del PIB, así como la implementación de medidas basadas en evidencia científica, planificación y transparencia. Reconocemos la importancia de establecer una agenda de salud pública integral que aborde los determinantes sociales de la salud y garantice un acceso equitativo a los servicios sanitarios, colaborando estrechamente con las políticas de protección social.





## Las repercusiones de la inseguridad alimentaria y la malnutrición

En los últimos años, se observa un aumento significativo en la inseguridad alimentaria en todo el mundo, incluida América Latina y el Caribe. Este aumento se atribuye a la mayor frecuencia e intensidad de los desastres climáticos, los conflictos y la pandemia, que han impactado la producción, distribución y costo de los alimentos.

Según la FAO, el FIDA, la OMS, el PMA y UNICEF (2023), en 2022 alrededor del 29.6 % de la población mundial (2400 millones de personas) sufrían de inseguridad alimentaria moderada o severa. En 2022 unas 248 MM de personas en ALC experimentaron inseguridad alimentaria y de estas 83 MM severa, siendo el Caribe la región más afectada.

Además, América Latina y el Caribe enfrentan una doble carga de malnutrición, con una disminución de la desnutrición y un aumento preocupante del sobrepeso. La prevalencia de sobrepeso en niños menores de cinco años ha aumentado de 4.9 % en el año 2000 a 7.5 % en 2020, superando el promedio mundial del 5.7 %. Esta tendencia amenaza con impedir el cumplimiento de la meta del ODS 2 de reducir la prevalencia de sobrepeso en menores de cinco años al 3 % para 2030.



**En 2022, la prevalencia de inseguridad alimentaria en áreas rurales de la región fue del 40.4%.**

Esta situación afecta especialmente a las comunidades rurales, tanto en América Latina y el Caribe como en el resto del mundo. En 2022, la prevalencia de inseguridad alimentaria en áreas rurales de la región fue del 40.4 %, con un 14.4 % enfrentando inseguridad alimentaria severa, cifras superiores al promedio mundial en áreas rurales.

La repercusión económica de esta doble carga de malnutrición es alarmante. En Ecuador, representa el 4.3 % del PIB, en Perú el 4.6 %, y en México el 2.3 %. Además, se estima que el sobrepeso y la obesidad generarán costos anuales significativos en países como Chile, Ecuador, Perú y México para el año 2080.



## **La primera infancia: el futuro que se debe cuidar, proteger e invertir**

A pesar de las mejoras en los indicadores de salud infantil en la última década en América Latina y el Caribe, las tasas de mortalidad infantil siguen siendo preocupantemente altas en algunos países, superando el promedio regional. Aproximadamente el 7 % de los niños menores de cinco años sufren de desnutrición crónica, según datos de la FAO. Además, estamos viendo un aumento alarmante en los casos de obesidad infantil en varios países.





El acceso a una educación temprana de calidad sigue siendo un reto constante. Según la UNESCO, uno de cada 4 niños en la región no está inscrito en educación preescolar, una situación que empeora en áreas rurales donde las oportunidades de estimulación temprana y acceso a materiales educativos son limitadas.

La vulnerabilidad de los niños frente a la violencia y el abuso sigue siendo una preocupación urgente. América Latina registra algunas de las tasas más altas de violencia contra menores, reflejando la inseguridad y los conflictos presentes en diversas áreas.

Muchos hogares con recursos limitados enfrentan condiciones desfavorables para el desarrollo infantil, agravadas por situaciones como la migración forzada, el desplazamiento y las tensiones familiares debido a dificultades económicas.

A pesar del reconocimiento cada vez mayor de la importancia de priorizar la primera infancia, muchos países enfrentan desafíos en la implementación y financiamiento de políticas y programas. La falta de coordinación efectiva entre entidades gubernamentales afecta la eficacia de las intervenciones.

Es crucial adoptar un enfoque integral y basado en evidencia para abordar estos desafíos. Además, garantizar un financiamiento adecuado, suficiente y sostenible en el tiempo para las acciones derivadas de estos enfoques.

**La vulnerabilidad de los niños frente a la violencia y el abuso sigue siendo una preocupación urgente.**



# Líneas de acción



Dentro del marco estratégico de la GDSH, cada línea de acción de la Agenda de SyN incluye diversas dimensiones de trabajo, algunas pueden ser transversales a las tres líneas. A manera de referencia, el siguiente cuadro numera las dimensiones más significativas.

## LÍNEAS DE ACCIÓN

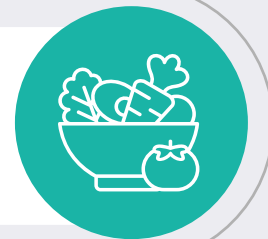


### Fortalecimiento de los sistemas de salud

[Ir al capítulo](#)

### Seguridad alimentaria y nutrición (SAN)

[Ir al capítulo](#)



### Atención integral a la primera infancia

[Ir al capítulo](#)



## Fortalecimiento de los sistemas de salud



## Fortalecimiento de los sistemas de salud

## Infraestructura en salud



### 1 Infraestructura de atención primaria y redes de salud

Promover la accesibilidad, prevención y promoción de la salud, atención integral.

### 2 Infraestructura en segundo y tercer nivel de atención

Promover la innovación y sostenibilidad, adecuación al entorno y cultura, uso eficiente de recursos.

## Transformación digital en salud

### Desarrollo de sistemas integrales de telesalud

Disminución de brechas de atención y aseguramiento de la calidad.

### Sistemas de información

Interoperabilidad, sistemas nominales, incorporación de big data a datos epidemiológicos.

### Inteligencia artificial, realidad virtual y robótica

Apoyo en funciones diagnósticas, personalización del tratamiento y seguimiento.



## Tecnologías sanitarias

### Producción de tecnologías sanitarias

Fortalecimiento de las capacidades locales.

### Innovación e investigación

Evaluación de tecnologías sanitarias.

## Mejora de competencias y gobernanza



Redes integrales de salud



Gestión optimizada de servicios de salud y prestaciones



Diseños metodológicos y de normativa



Respuesta a emergencias y crisis sanitarias

## Líneas de acción

Fortalecimiento de los sistemas de salud



**El fortalecimiento de los sistemas de salud en la región es una prioridad ineludible. La GDSH, se compromete a respaldar esta tarea mediante Programas o Proyectos de Inversión (PPI) Integrales, diseñados con enfoques multidimensionales que se adapten a las necesidades específicas de cada país y sus distintos niveles regionales. El objetivo principal es contribuir significativamente a la Cobertura Universal de Salud.**

La integralidad de los programas implica la convergencia en la construcción de infraestructuras sostenibles, priorizando la atención primaria en salud y promoviendo condiciones que amplíen el acceso y mejoren la calidad de la atención. Esto implica la incorporación de las ventajas que ofrecen las nuevas tecnologías de la información y comunicación, así como el fortalecimiento de las capacidades del personal de salud.

El modelo de atención de esta línea de trabajo se basa en una red de establecimientos de salud funcional, eficiente y eficaz. Este sistema requiere acciones preventivas para evitar enfermedades, promover la salud, ofrecer servicios basados en la evidencia y culturalmente aceptados, así como proporcionar seguimiento y rehabilitación cuando sea necesario. Cada individuo debe recibir la asistencia adecuada, transitando según sea necesario entre los distintos niveles de atención y resolución, desde la atención primaria hasta niveles de alta complejidad.

Según la Organización Mundial de la Salud, la Atención Primaria en Salud (APS) es el enfoque más inclusivo, equitativo, rentable y eficaz para mejorar la salud física y mental de las personas, así como su bienestar social. Este enfoque

**El modelo de atención de esta línea de trabajo se basa en una red de establecimientos de salud funcional, eficiente y eficaz.**

## Líneas de acción

Fortalecimiento de los sistemas de salud

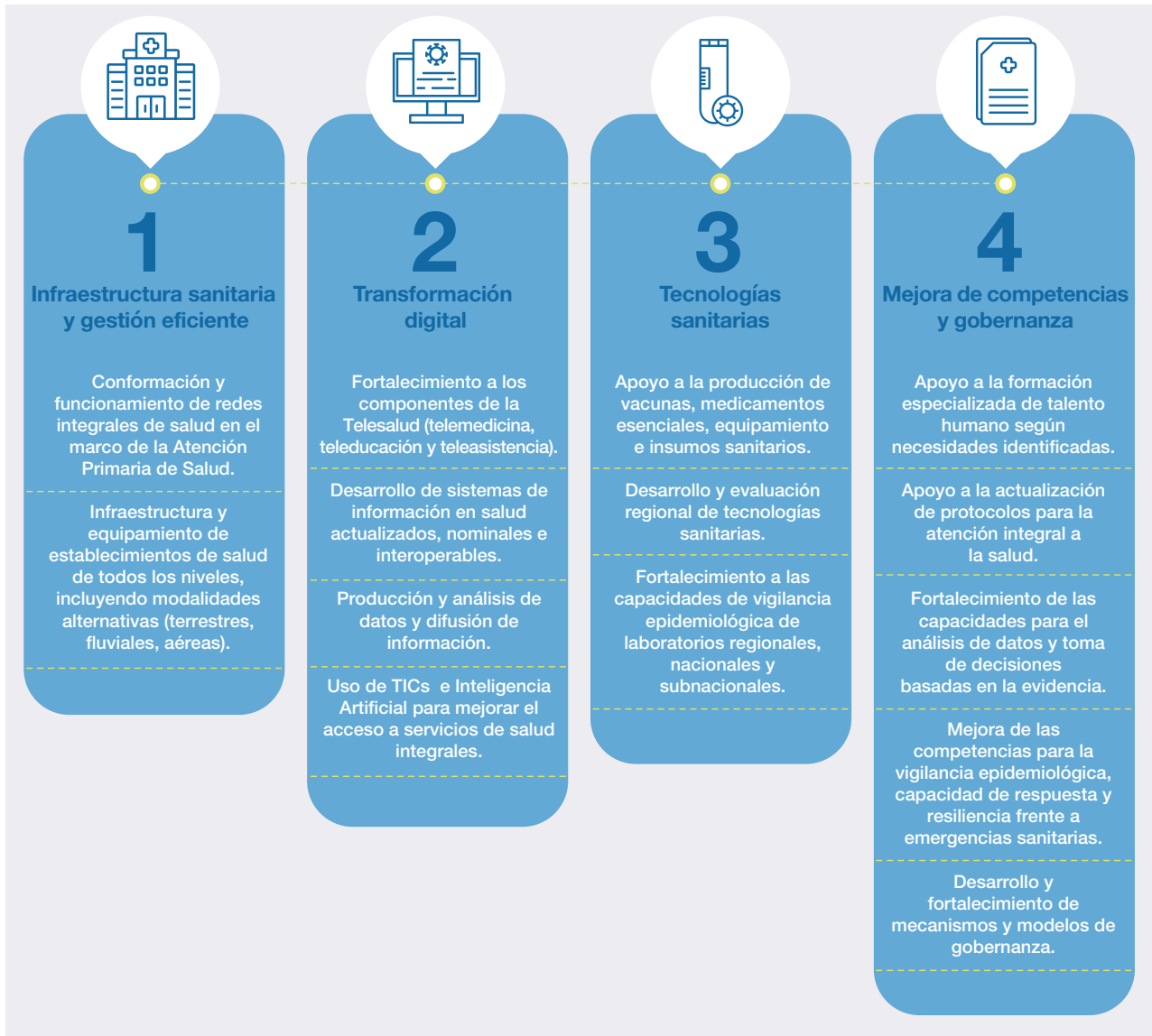


se centra en la promoción de la salud, con la población como su principal objetivo y el sistema de salud como su implementador. La APS abarca desde la promoción de la salud y la prevención de enfermedades hasta el tratamiento, la rehabilitación y los cuidados paliativos, con un enfoque integral que busca estar lo más cerca posible del entorno cotidiano de las personas. Juega un papel crucial en la consecución de la Cobertura Universal de Salud y en la reducción de las desigualdades.

CAF se compromete a cooperar en la ampliación y fortalecimiento de la resiliencia de los sistemas de salud en ALC, preparándolos para intervenir de manera oportuna ante aumentos en la demanda de servicios. Los principales componentes de abordaje dentro de la línea de fortalecimiento de los sistemas de salud se agrupan en cuatro dimensiones que abarcan temáticas centrales en las que CAF puede brindar apoyo técnico y financiero.

## Líneas de acción

### Fortalecimiento de los sistemas de salud



Por otra parte, para cada dimensión se muestran algunas acciones referenciales, que no son de carácter limitativo y tienen su origen en las necesidades identificadas hasta el momento.





CAF en acción

## Programa para la Ejecución del Plan de Inversiones de Salud Pública en Ecuador (USD 117.5 MM 2023-2027)

Respaldamos la implementación de políticas y acciones de salud pública que beneficien especialmente a niños, madres gestantes y lactantes, adolescentes, jóvenes y población vulnerable en general. Buscamos proporcionar una atención de salud integral que tenga en cuenta la inclusión y el respeto por la diversidad cultural.

Este proyecto de inversión radica en cinco componentes diseñados para mejorar la salud y el bienestar de la población ecuatoriana:

### ▶▶ Ecuador crece libre de desnutrición crónica infantil

Perseguimos reducir la desnutrición crónica infantil mediante una atención que abarque no solo aspectos médicos, sino también educativos y nutricionales basados en la metodología de presupuesto por resultados. Nos centramos en los niños menores de 2 años y mujeres embarazadas, con la meta de mejorar su desarrollo temprano /en sus primeros años.

### ▶▶ Fortalecimiento de la salud intercultural

Reconocemos la diversidad cultural de la población ecuatoriana y buscamos garantizar que los servicios de salud sean accesibles y adecuados para todos. Esperamos mejorar la calidad de vida mediante la participación comunitaria, la promoción de prácticas ancestrales y el fortalecimiento del personal de salud en competencias interculturales.

### ▶▶ Eliminación de la malaria en Ecuador

Nos comprometemos a eliminar la transmisión autóctona de la malaria y prevenir su restablecimiento. Este enfoque es esencial para proteger a los niños y sus familias de una enfermedad que puede afectar gravemente su salud.



CAF en acción

►► **Abordaje integral de salud sexual y salud reproductiva en adolescentes**

Reconocemos que la adolescencia es un período crítico en el desarrollo humano. Nos concentramos en proporcionar a los adolescentes información, educación y servicios de salud sexual y reproductiva, empoderándolos para tomar decisiones saludables y responsables.

►► **Desarrollo de la estrategia para abordaje integral del fenómeno socio económico de las drogas y fortalecimiento de la salud mental**

La salud mental es esencial para el bienestar general de la primera infancia y de la población en general. A través del fortalecimiento de infraestructura, generación de capacidades y fortalecimiento de la política pública, esperamos mejorar el acceso equitativo, cobertura y calidad de los servicios de salud mental del Sistema Nacional de Salud y contribuir a la reducción de la demanda dentro del fenómeno socioeconómico de las drogas.

Acciones clave:

- impulsamos estrategias para mejorar la articulación en la implementación del modelo de Salud Mental Comunitario y reducción de la demanda de drogas.
- contribuimos a la implementación del servicio ambulatorio intensivo (SAI) en el primer nivel de atención en el Ministerio de Salud Pública.



## Infraestructura en salud



La inversión en infraestructura en salud es fundamental para asegurar que los sistemas de atención médica puedan proporcionar servicios de calidad, accesibles y eficientes a toda la población. En este sentido, el fortalecimiento del enfoque de la Atención Primaria en Salud (APS) cobra gran relevancia, dado que constituye la puerta de entrada al sistema de salud para la mayoría de las personas.

CAF ha identificado las siguientes acciones como elementos clave que pueden impulsarse:

A

### Infraestructura de atención primaria y redes de salud

La infraestructura con enfoque de redes de salud y APS es crucial para la prestación efectiva de servicios de atención médica y la promoción de la salud pública. Reforzar la infraestructura en APS debe centrarse en varios aspectos esenciales:



#### Accesibilidad

Acerca los servicios médicos a las comunidades locales, facilitando el acceso de las personas a la atención médica esencial. Esto es especialmente vital para pobladores de áreas rurales o desatendidas, donde la distancia a los centros de salud puede ser un obstáculo.



#### Prevención y promoción de la salud

Desarrollo de espacios que fomenten estilos de vida saludables, educación sobre prevención de enfermedades y detección temprana de problemas de salud.

## Líneas de acción

### Fortalecimiento de los sistemas de salud



#### Atención integral

Ofrecimiento de servicios que abarquen no solo la atención médica, sino también la salud mental, materno-infantil, nutrición y otros aspectos relacionados con la salud, garantizando así que las necesidades de salud se aborden en su totalidad.



#### Capacidades de diagnóstico temprano y tratamiento efectivo

Fortalecimiento de la APS junto con el desarrollo de la infraestructura necesaria para la detección temprana y tratamiento de problemas de salud, incluyendo equipamiento médico, laboratorio y acceso a pruebas diagnósticas.



#### Derivación a niveles superiores

Los centros de salud del primer nivel pueden facilitar la derivación de pacientes a niveles superiores de atención cuando se requiere asistencia especializada o hospitalaria, siempre y cuando cuenten con los sistemas de referencia necesarios.

## B

### Infraestructura en segundo y tercer nivel de atención

Los servicios especializados en el diagnóstico y tratamiento de enfermedades más complejas requieren mayor avance/nivel de infraestructura y equipamiento. Estos proyectos ofrecen oportunidades para invertir en instalaciones eficientes en el uso de recursos, reduciendo así las emisiones de gases de efecto invernadero y los costos de operación a largo plazo.



## Transformación digital en salud



Invertir en la transformación digital en salud permite que los sistemas maximicen/aumenten su eficiencia operativa, optimicen la atención a los pacientes, gestionen datos y realicen análisis predictivos. Adicionalmente, permite que aumente el acceso y la calidad de los servicios, se refuerce la seguridad y privacidad de la información, y los servicios se adapten a los cambios del entorno, introduciendo soluciones innovadoras y costo-efectivas.



La transformación digital no se limita únicamente a aspectos tecnológicos (*ehealth*), sino que también implica aspectos culturales y organizativos. Requiere la revisión y actualización de procesos gerenciales y protocolos de atención, así como la capacitación continua del personal.

Además, es fundamental considerar la transparencia de la información, la protección de datos y la ciberseguridad. En 2020 solo el 40 % de los países latinoamericanos y caribeños tenían estrategias de ciberseguridad establecidas.

En América Latina y el Caribe, 67 % de la población accede a internet de banda ancha, experimentando un crecimiento significativo. Sin embargo, aún existen disparidades, siendo Chile, Uruguay y Argentina los líderes en acceso, mientras que en Honduras y El Salvador es más limitado. Aunque la región ha avanzado en la transformación digital en salud, especialmente debido a la pandemia, todavía se necesitan esfuerzos importantes para reforzar el acceso y la calidad de los servicios sanitarios.

## Líneas de acción

Fortalecimiento de los sistemas de salud



CAF se compromete a promover y apoyar proyectos de inversión relacionados con la transformación digital en el sector de la salud y la implementación de servicios de telesalud; reconociendo la importancia de la tecnología de la información y la comunicación (TIC) en la mejora de la prestación de servicios de atención médica y la expansión del acceso a servicios médicos de calidad.

Las siguientes acciones han sido identificadas como elementos que se pueden impulsar desde CAF.

## Líneas de acción

### Fortalecimiento de los sistemas de salud



### Desarrollo de sistemas integrales de telesalud

La inversión en sistemas de telesalud responde a la creciente necesidad de brindar atención médica de manera flexible y eficiente en un mundo digitalizado. La telesalud mejora la accesibilidad a la atención médica y garantiza la calidad y seguridad de los servicios prestados. Dentro de los componentes para la implementación de proyectos de telesalud se incluye la teleeducación, telemedicina y teleasistencia.



### Sistemas de información

Los sistemas de información en salud abarcan aspectos como la interoperabilidad de bases de datos, desarrollo y monitoreo de información de sistemas nominales, incorporación de *big data* a datos epidemiológicos y uso de inteligencia artificial (IA) para análisis de indicadores. CAF apuesta por el fortalecimiento de estos sistemas para mejorar la calidad de los servicios prestados en la región.



### Inteligencia artificial, realidad virtual y robótica

La IA emerge como un componente crucial en la transformación digital de la salud, especialmente en funciones diagnósticas como la interpretación de imágenes radiográficas. Además, herramientas como la realidad virtual y la robótica ofrecen nuevas perspectivas para mejorar la eficacia de los tratamientos y ampliar el acceso a servicios de salud de calidad. La adopción de estas tecnologías debe guiarse por estrategias que garanticen su accesibilidad y equidad en la atención médica. La implementación de la IA y otras herramientas digitales busca reducir las disparidades existentes en la prestación de servicios de salud, promoviendo un enfoque inclusivo y orientado a mejorar la salud pública en la región.

## Líneas de acción

Fortalecimiento de los sistemas de salud



CAF colabora estrechamente con gobiernos, organizaciones de salud, instituciones académicas y otras partes interesadas para identificar y financiar proyectos que impulsen la transformación digital en el sector de la salud y la telemedicina. Estos proyectos abordan diversos aspectos clave, como la expansión de redes de telecomunicaciones para mejorar la conectividad en áreas rurales, la capacitación de profesionales de la salud en el uso de tecnologías médicas avanzadas y la creación de plataformas de telemedicina para la prestación de servicios médicos virtuales.

CAF en acción

## Proyecto Modelo Telesalud en El Salvador

(Operación de crédito por USD 77 MM)

Buscamos mejorar el acceso y la cobertura en la atención de pacientes de El Salvador, reforzando la eficiencia del sistema de salud público, a través de la implementación de una plataforma tecnológica y de recursos humanos que permitan la aplicación de la telemedicina.

Este proyecto cuenta con las últimas novedades en programación, equipamiento e infraestructura digital y física. Contempla además capacitación al personal y la población, apoyo en la elaboración de normativa necesaria, certificaciones ambientales, entre otros.

Se firmó el contrato en septiembre del 2023, y ya en julio 2024 se prevé lanzar este servicio de Telesalud, mostrando la rápida ejecución posible por el compromiso de las dos partes.





“”

Página 31

La telesalud mejora la accesibilidad a la atención médica y garantiza la calidad y seguridad de los servicios prestados. Dentro de los componentes para la implementación de proyectos de telesalud se incluye la teleeducación, telemedicina y teleasistencia.



## Tecnologías sanitarias



La pandemia de COVID-19 ha destacado las marcadas disparidades en la disponibilidad de tecnologías sanitarias en los países de América Latina y el Caribe. Además de manifestar estas brechas, también se ha evidenciado una dependencia de empresas y laboratorios, muchos actores privados transnacionales, en la producción de suministros y equipamiento médico.

La región tiene la necesidad de desarrollar y producir medicamentos genéricos esenciales para satisfacer la creciente demanda y aliviar la carga de precios que actualmente afecta a los hogares individuales. Se proyecta un aumento significativo en la demanda de medicamentos genéricos en la región, pasando de USD 37 mil millones de dólares a USD 51 mil millones de dólares entre 2021 y 2026.



La industria farmacéutica nacional en Argentina, Brasil, México y Uruguay participa entre el 63 al 68 % en las ventas de los mercados locales. Mientras que las empresas transnacionales tienen un peso mayor en las ventas de medicamentos con patentes, los laboratorios nacionales tienen más participación en el mercado de medicamentos genéricos.

En países como Argentina, Colombia, Chile, Perú, Brasil, México, Bolivia y Costa Rica, los gastos de los hogares en productos farmacéuticos suelen ser regresivos, afectando particularmente a las personas del quintil más pobre. Esto implica que una proporción significativa del presupuesto familiar se destina a este sector, impactando negativamente en su bienestar económico.

## Líneas de acción

### Fortalecimiento de los sistemas de salud



En este contexto, CAF, a través de su Agenda de Salud y Nutrición, pretende contribuir de manera técnica y financiera a los proyectos específicos preparados por los países y, por otra parte, identificar activamente las oportunidades potenciales en este campo, reconociendo la necesidad de reducir las brechas tecnológicas y hacer que las ventajas de las nuevas tecnologías sean cada vez más accesibles a la población.

Desde CAF se puede fortalecer la inversión en las siguientes líneas:



### Producción de tecnología sanitaria

Aunque la región cuenta con la capacidad para producir productos biológicos como vacunas, medicamentos y equipamiento de alta tecnología, el acceso a estos productos y servicios sigue siendo un desafío considerable. Es imperativo abordar de manera prioritaria la necesidad de contar con tecnologías sanitarias modernas y accesibles para todos los países. Este enfoque puede llevarse a cabo a nivel regional, mediante alianzas con agencias que fomentan el intercambio tecnológico y revisan las normas y procedimientos establecidos en el Reglamento Sanitario Internacional y otras resoluciones regionales. Esto permitiría que la región se beneficie plenamente de la tecnología avanzada disponible.



### Innovación e investigación

Para fortalecer el desarrollo de tecnología sanitaria en ALC, es importante considerar el incremento en la inversión, tanto del sector público como del privado. Esto incluye financiamiento para investigación, desarrollo de nuevas tecnologías, actualización de equipos y sistemas existentes, mejora de la formación de profesionales de la salud en el uso de tecnologías avanzadas, desarrollo de infraestructura tecnológica y conectividad. Las colaboraciones entre el sector público y privado pueden fomentar la innovación, la implementación de tecnologías sanitarias y la adaptación de tecnologías globales a las necesidades específicas de la región. Esto incluye el desarrollo de soluciones que aborden los desafíos únicos de los sistemas de salud en América Latina.

## Líneas de acción

Fortalecimiento de los sistemas de salud



Al abordar estos aspectos, América Latina puede fortalecer significativamente su tecnología sanitaria, lo que resultará en una mejor atención al paciente, sistemas de salud más eficientes y una mayor capacidad para responder a desafíos sanitarios actuales y futuros.

CAF en acción

## Apoyo a países de la región durante la emergencia generada por el COVID –19

Con más de USD 3 mil MM de financiamiento y USD 6.5 MM de cooperación técnica, apoyamos a los países de la región a atender la emergencia de la pandemia producto del COVID-19 con la compra de activos, materiales e insumos, personal, comunicación, recursos financieros anticíclicos y vacunación.

## Mejora de competencias y gobernanza



Mejorar las competencias y fortalecer la gobernanza en el ámbito de la salud es clave para garantizar que nuestros sistemas de atención sanitaria estén a la altura de las necesidades de la población. Esto se realizará a través de las siguientes acciones:



### Redes integrales de salud

Se trabaja para crear conexiones sólidas entre diferentes niveles de atención y especialidades. Las redes permiten brindar atención continua y de alta calidad, sin importar las brechas geográficas que puedan afectar al individuo.



### Gestión optimizada de servicios de salud y prestaciones

Se busca asegurar que cada persona tenga acceso a servicios médicos de calidad. La línea de trabajo tiene enfoque de mejorar la asignación de recursos, acompañar la gestión efectiva de la demanda junto a la optimización de procesos administrativos y clínicos para hacer su experiencia en el sistema de salud lo más fluida posible.



### Diseños metodológicos y de normativa

Se reconoce la importancia de contar con protocolos y normativas sólidas basadas en evidencia científica. Se trabaja en la implementación de prácticas y directrices actualizadas para garantizar una toma de decisiones fundamentada y consistente en todos los niveles de atención.



### Respuesta a emergencias y crisis sanitarias

La pandemia de COVID-19 ha recordado la importancia de contar con sistemas de salud robustos y preparados para cualquier emergencia. Estamos desarrollando planes de acción efectivos y coordinando con múltiples actores para asegurar una respuesta integral y oportuna ante situaciones de crisis.



CAF está comprometido a sumar esfuerzos para la eficiencia y la calidad de la atención médica, especialmente en la atención primaria de salud. También trabaja en aumentar la accesibilidad de los servicios médicos, especialmente de aquellas comunidades que enfrentan barreras geográficas o económicas. Además, invierte en infraestructura tecnológica y de comunicación que impulse la transformación digital en salud y telemedicina.



## Seguridad alimentaria y nutrición





## Seguridad alimentaria y nutrición

## Sistemas alimentarios



Fortalecimiento de políticas de inversión en sistemas alimentarios



Inversión para mejorar la productividad, rentabilidad y calidad de las cadenas de valor.



Financiamiento para agricultores familiares

### Enfoque en agricultura familiar



Infraestructuras para vínculos urbano-rurales



Compras públicas



Prácticas sostenibles



Infraestructuras de almacenamiento, procesamiento y transporte



Asistencia técnica



### Resiliencia climática y adaptación al cambio climático

- > Integrar la agenda del cambio climático con políticas de seguridad alimentaria y agricultura sostenible
- > Desarrollo de una agricultura sostenible
- > Investigación, desarrollo e innovación

### Inversiones en protección social



Fortalecer los sistemas de protección social



Fortalecer la protección social en emergencias



Fortalecer la protección social para el ámbito rural



Promover la Salud y Nutrición

### Inversión en infraestructura rural



Proyectos de infraestructura y conectividad para impulsar el desarrollo agrícola y alimentario en el área rural

Apoyo a fondos de inversión social para proyectos de pequeña escala

## Líneas de acción

Seguridad alimentaria  
y nutrición



**La región de América Latina y el Caribe enfrenta un desafío urgente: el hambre y la malnutrición están en aumento mientras la demanda de alimentos y la población crecen. Esta realidad golpea más fuerte en las zonas rurales y entre los sectores más desfavorecidos, donde la niñez está en riesgo de retraso en el crecimiento. Conflictos internacionales, movimientos migratorios, economías frágiles, desigualdades estructurales y eventos climáticos extremos exacerbaban estos problemas, repercuten de manera desproporcionada entre los más vulnerables y contribuyen al incremento de la inseguridad alimentaria y nutricional.**

---

En el 2022, el 37.4 % de la población de ALC (248 millones de personas) estuvo en situación de inseguridad alimentaria, de los cuales el 12.6 % (83 millones) enfrentaron inseguridad alimentaria grave. En el 2020, 5.8 millones de niños menores de cinco años en la región sufrieron retraso en su crecimiento; entre 2012 y 2020, se registró un 13.3 % de reducción en la desnutrición crónica, lejos de alcanzar la meta de los ODS de reducir la prevalencia de desnutrición crónica al 63 % para 2030. Adicionalmente, la región enfrenta una doble carga de malnutrición, con un aumento tanto en la desnutrición como en la malnutrición por exceso. La prevalencia de sobrepeso en niños menores de cinco años en la región aumentó del 4.9 % en 2000 al 7.5 % en 2020, superando el promedio mundial del 5.7 %.



## Líneas de acción

Seguridad alimentaria  
y nutrición



En respuesta a los desafíos crecientes de inseguridad alimentaria y malnutrición en ALC, CAF delineó una estrategia integral, que surge de las necesidades imperantes de los países miembros y de la convicción de que es fundamental erradicar el hambre para mejorar la calidad de vida en la región. La lucha contra el hambre engloba mucho más que simplemente la provisión de alimentos: aborda la pobreza, la desigualdad, el estancamiento económico, así como otros desafíos sociales y económicos que afectan a nuestras comunidades. Por lo tanto, la estrategia se enfoca en dos horizontes: acciones inmediatas para proteger a los más vulnerables y estrategias a largo plazo para fortalecer la resiliencia económica y promover la agricultura sostenible y adaptada al clima.



La Estrategia Seguridad Alimentaria y nutricional de CAF es transversal a la institución, vincula áreas de CAF como desarrollo social y humano, agua, acción climática, sector privado y logística; y tiene como objetivo mejorar la seguridad alimentaria al garantizar que todas las personas tengan acceso físico y económico a alimentos suficientes, seguros y nutritivos para una vida saludable. Esta mejora se medirá en cuatro dimensiones clave:



## Líneas de acción

Seguridad alimentaria  
y nutrición



### Disponibilidad

Se refiere a la oferta de alimentos en el ámbito nacional o local, e incluye la producción y el intercambio comercial.



### Acceso

Se relaciona con la capacidad de las personas para adquirir alimentos, según sus recursos, como el dinero y la ubicación geográfica.



### Uso

Hace referencia a la calidad de los alimentos que se necesita para obtener un estado nutricional adecuado y llevar una vida saludable.



### Estabilidad

Es la capacidad de tener acceso constante a cantidades adecuadas de alimentos de calidad.

Estas dimensiones están estrechamente vinculadas a los sistemas alimentarios, que abarcan todas las actividades que influyen en los procesos, desde la producción hasta el consumo y la eliminación de desechos. Al mejorar la seguridad y los sistemas alimentarios, se espera mejorar la nutrición de la población, contribuyendo así al logro del ODS 2.

Esta estrategia tiene una visión integral y ha sido desarrollada en conjunto con distintos sectores de CAF como Desarrollo Social y Humano, Agua, Acción Climática, Sector Privado y Logística. Identifica intervenciones efectivas que requieren inversiones para mejorar la seguridad alimentaria y nutricional en nuestra región. Se enfoca en cuatro pilares estratégicos de inversión: sistemas alimentarios, resiliencia climática, protección social e infraestructura rural.

## Líneas de acción

Seguridad alimentaria  
y nutrición



CAF en  
acción

## Proyecto Modelo AlimentAR I - II - III - IV

Con este proyecto buscamos continuar el Plan Nacional “Argentina contra el Hambre”, contribuyendo a la seguridad alimentaria de familias en situación de vulnerabilidad social, priorizando a la niñez en el marco de la emergencia sociosanitaria por COVID-19”.

Los beneficiarios son personas en situación de vulnerabilidad social que padecen inseguridad alimentaria, especialmente familias y comunidades en situación de pobreza e indigencia, en tres segmentos:

- hogares destinatarios de la AUH con niños, niñas y adolescentes hasta 14 años y titulares de pensiones no contributivas de 7 hijos o más.
- personas gestantes (a partir del tercer mes de embarazo) titulares de la Asignación Universal por Embarazo – AUE.
- hogares que reciben la Asignación Universal por Hijo con Discapacidad –AUHD (sin límite de edad).

## Líneas de acción

### Seguridad alimentaria y nutrición



## A

### Inversiones en sistemas alimentarios

Para mejorar la disponibilidad de alimentos saludables, su accesibilidad y asequibilidad en América Latina y el Caribe, CAF respalda a los países en la formulación y ejecución de políticas e inversiones para aumentar la productividad agrícola, optimizar los sistemas alimentarios y fortalecer la resiliencia de la agricultura familiar, lo cual es fundamental para asegurar el acceso universal a dietas saludables. Esto se refleja en las siguientes líneas de acción:



#### Fortalecimiento de políticas de inversión en sistemas alimentarios

Asistencia para la creación de políticas y programas que impulsen inversiones en el sistema alimentario, promoviendo el desarrollo de planes nacionales de inversión.



#### Inversión para mejorar la productividad, rentabilidad y calidad de las cadenas de valor

Fortalecimiento y desarrollo de cadenas de valor agrícolas que permitan conectar a los agricultores con un número mayor de proveedores y consumidores, y así mejorar la variedad y el volumen de productos y la eficiencia en los costos.



#### Financiamiento para agricultores familiares

CAF fomenta el desarrollo de productos financieros dirigidos a pequeños productores y mujeres rurales, con el objetivo de permitirles invertir en tecnología, emprendimientos y habilidades que mejoren su productividad.



**B**

## **Inversiones en resiliencia climática y adaptación al cambio climático**

El cambio climático está alterando los ciclos naturales y exacerbando condiciones climáticas extremas, arriesgando la producción de alimentos e incrementando los precios. Es necesario enfocar acciones en una agricultura sostenible y adaptativa para fortalecer la resiliencia. Los métodos agrícolas tradicionales ya no son suficientes; se debe invertir en prácticas que protejan nuestros recursos naturales y fomenten la resiliencia de nuestros sistemas alimentarios. CAF ha identificado tres áreas clave de acción para apoyar a los países de América Latina y el Caribe:



### **Integrar la agenda del cambio climático con políticas de seguridad alimentaria y agricultura sostenible**

Apoyo al desarrollo de políticas de inversión en agricultura sostenible y adaptación al cambio climático; y la construcción de alianzas nacionales e internacionales para promover la resiliencia climática y la agricultura sostenible.



### **Invertir en el desarrollo de una agricultura sostenible**

Inversiones en programas que integren soluciones naturales y tecnologías verdes, incluyendo la infraestructura y la promoción de prácticas agrícolas climáticamente inteligentes. Adicionalmente, Inversión en servicios climáticos para producir información climática valiosa para la toma de decisiones.



### **Promover la inversión en investigación, desarrollo e innovación**

Fomento de políticas de inversión en I+D en agricultura sostenible y la inversión en proyectos y centros de capacitación y extensión en agricultura sostenible.



## Líneas de acción

Seguridad alimentaria  
y nutrición



### C

## Inversiones en protección social

La protección social no solo es una herramienta efectiva para combatir la pobreza y el hambre, también brinda redes de seguridad y oportunidades de ingreso para los más vulnerables. Los programas de protección social incrementan el acceso a los alimentos y apoyan a la agricultura familiar; además, fortalecen la resiliencia comunitaria ante situaciones de crisis económica o emergencias. Es esencial realizar inversiones estratégicas en protección social para desarrollar comunidades resilientes y proteger a los más necesitados. Estas inversiones deben estar integradas con políticas de desarrollo, gestión de riesgos y estrategias para enfrentar el cambio climático.

## Líneas de acción

Seguridad alimentaria  
y nutrición



CAF ha desarrollado 3 líneas de acción para este pilar:



### Fortalecer los sistemas de protección social

Incremento de la inversión en el desarrollo de programas de alto impacto y basados en la evidencia; mejora de la gestión y transparencia de estos programas, y fomento a la modernización de los sistemas de información que permitan precisar la identificación comunidades vulnerables.



### Promover la salud y nutrición

Fomento del buen uso de los alimentos para conseguir una nutrición óptima, con acciones enfocadas a la primera infancia para prevenir la desnutrición crónica infantil y la doble carga de la malnutrición, promoviendo prácticas nutricionales saludables como la lactancia materna, la alimentación complementaria y prácticas adecuadas de agua, higiene y saneamiento (WASH por sus siglas en inglés)



### Fortalecer la protección social en emergencias

Inversión en proyectos de protección social adaptable a emergencias y sistemas de alerta temprana.



### Fortalecer la protección social para el ámbito rural

Inversión destinada a la adquisición de productos de la agricultura familiar para programas de protección social, y programas de protección social para agricultores.

## D

### Inversión en infraestructura rural

Las áreas rurales de ALC enfrentan deficiencias significativas en servicios básicos, desde infraestructura vial hasta educación y atención médica. Esto impacta negativamente en la productividad agrícola y la seguridad alimentaria, lo cual contribuye a la pobreza y la degradación ambiental. La mejora de

## Líneas de acción

### Seguridad alimentaria y nutrición



la infraestructura, como centros de salud y educación, sistemas de riego, carreteras y telecomunicaciones, junto con el respaldo a los productores agrícolas, desempeña un papel crucial en la mitigación de la pobreza rural y el fortalecimiento de la seguridad alimentaria. Por lo tanto, CAF promueve la inversión en infraestructura rural básica como un paso hacia el desarrollo rural integral y la mejora de la calidad de vida en nuestras comunidades.

En ese sentido, CAF desarrolló las siguientes líneas de trabajo:



#### **Inversión en proyectos de infraestructura y conectividad para impulsar el desarrollo agrícola y alimentario en el área rural**

Apoyo al diseño de políticas y programas multisectoriales para inversiones en infraestructura rural en áreas con inseguridad alimentaria. Se promoverán modelos de inversión que combinen distintos tipos de infraestructura para maximizar la productividad y reducir la pobreza.



#### **Apoyo a fondos de inversión social**

Respaldo a la creación de fondos de inversión social destinados a financiar proyectos de pequeña escala que satisfagan las necesidades locales y abarquen múltiples sectores. Estos fondos incluirán la construcción y renovación de escuelas y centros de salud en zonas rurales, así como el desarrollo de sistemas de agua y saneamiento y el mantenimiento o construcción de carreteras rurales.

Para lograr esta estrategia CAF se apoya en una serie de impulsores como el fortalecimiento institucional, la investigación y desarrollo y las alianzas, en la búsqueda de promover la seguridad alimentaria y nutricional en la región.





CAF en  
acción

## Lucha contra la desnutrición crónica infantil en Ecuador

A partir de una CT (Cooperación Técnica) que derivó en dos créditos SWAP por resultados y un PPI (Proyecto y Programa de Inversión), el mecanismo Presupuesto por Resultados, desarrollado y aplicado con significativo éxito en Perú para la reducción de la prevalencia de desnutrición crónica en la niñez, fue adecuado para Ecuador, estableciéndose una estrategia de intervenciones priorizadas y basadas en la evidencia, con apoyo político al más alto nivel.

CAF tuvo un rol decisivo para que el país cuente con recursos técnicos y financieros que reduzcan la desnutrición crónica y promover un entorno que favorezca intervenciones de calidad y cobertura en esta agenda estratégica.



## Atención integral a la primera infancia



## Atención integral a la primera infancia

## Acceso a servicios de calidad



Diagnósticos situacionales



Mejora de la infraestructura



Acreditación de calidad



Implementación de herramientas de gestión

## Promoción de modelos integrales e intersectoriales



- > Implementación de estrategias de presupuesto por resultados
- > Actualización de normas y protocolos
- > Financiamiento para la ejecución de políticas establecidas

## Desarrollo de sistemas de seguimiento y evaluación



Fortalecimiento de sistemas de seguimiento nominal e interoperabilidad



Promoción de la investigación y la innovación



Medición del impacto



Fortalecimiento de sistemas de protección social



Mejora de competencias y gobernanza

Formación de recursos humanos para la primera infancia

Acciones y mecanismos de protección social

## Líneas de acción

Atención integral  
a la primera infancia



**La Atención Integral a la Primera Infancia (AIPI) es una estrategia intersectorial que busca promover el desarrollo físico, cognitivo y socioemocional de niños y niñas menores de 6 años. Durante esta etapa, el desarrollo alcanzado es crucial para el máximo potencial de las capacidades humanas.**

Intervenir tempranamente en áreas como la educación, salud y nutrición puede ayudar a reducir las desigualdades desde el principio, ofreciendo oportunidades equitativas a todos los niños, sin importar su origen socioeconómico.

La inversión en la primera infancia tiene uno de los mayores retornos de la inversión, ya que los niños que reciben educación, nutrición y atención médica adecuadas desde temprana edad tienen más probabilidades de convertirse en adultos productivos, lo que beneficia a la economía en su conjunto.

La atención integral a la primera infancia requiere acciones que promuevan la salud de madres gestantes, niños y niñas, nutrición adecuada, cuidado afectuoso, y actividades de estimulación cognitiva y socioemocional, todo en un entorno seguro y saludable. Esta labor implica la coordinación entre las agendas de salud-nutrición, educación, agua y saneamiento, y desarrollo urbano de CAF.

## Líneas de acción

Atención integral a la primera infancia



CAF puede respaldar el desarrollo integral de la primera infancia mediante asistencia técnica y recursos en diversas áreas de acción:



### Acciones sectoriales para mejorar el desarrollo infantil

como la reducción de la desnutrición crónica, el acceso al agua potable en hogares con niños menores de 5 años, programas de apoyo parental y programas para mejorar la calidad de los cuidadores.



### Fortalecimiento de programas de articulación intersectorial

para garantizar una atención integral.



### Implementación de mecanismos de seguimiento y evaluación

para medir el impacto de las intervenciones.



### Establecimiento de mecanismos de protección social

para apoyar a las familias con niños pequeños.

La Estrategia de Atención Integral a la Primera Infancia de CAF, tiene un enfoque integral y es transversal a las áreas de Salud, Nutrición y Educación de la Gerencia de Desarrollo Social Humano.

A continuación, hacemos referencia a la Estrategia Integral de AIPI de CAF con un enfoque en las principales acciones relacionadas a la Agenda de Salud y Nutrición.

## Líneas de acción

Atención integral  
a la primera infancia



# Acceso a servicios de calidad



Para CAF, la ampliación de la cobertura de servicios de salud durante la primera infancia es fundamental, no solo como una inversión en la salud individual de los niños y niñas, sino también como un paso hacia una sociedad más equitativa y resiliente.

La búsqueda de una mayor cobertura va de la mano con la garantía de la calidad de estos servicios. Esto implica no solo expandir la infraestructura y el equipamiento, sino también implementar intervenciones eficaces y respaldadas por la evidencia científica. Además, se enfatiza la formación continua de los proveedores de servicios de salud.

Incrementar el acceso a servicios de salud de calidad permite adoptar un enfoque preventivo y de promoción de la salud, abordando tempranamente cualquier patología. Se reconoce que la baja calidad de los servicios o intervenciones inadecuadas pueden tener consecuencias perjudiciales a largo plazo.

Algunas acciones de CAF en este ámbito incluyen:



### Diagnósticos situacionales

Para identificar oportunidades y brechas en el apoyo a la primera infancia.



### Mejora de la infraestructura

Para crear espacios modernos y culturalmente apropiados, con énfasis en la atención primaria de calidad.

## Líneas de acción

Atención integral a la primera infancia



### • **Acreditación de calidad**

En áreas esenciales como salud, nutrición, educación y estimulación temprana para ampliar la cobertura de servicios.



### • **Implementación de herramientas de gestión**

Para un seguimiento riguroso de indicadores clave, asignación efectiva de recursos y evaluación continua de intervenciones.

Estas acciones buscan garantizar que los programas de atención a la primera infancia alcancen su máximo potencial en términos de impacto y eficacia.

## Promoción de modelos integrales e intersectoriales



Un enfoque integral e intersectorial considera todo el entorno en el que se desarrollan los niños y niñas, desde el ámbito familiar hasta los sistemas de educación, salud, nutrición y bienestar social. Al involucrar múltiples sectores, se aumenta la eficacia de las intervenciones y se maximizan los recursos disponibles. Además, se destaca la importancia de enfoques inclusivos y de género en la atención integral de la primera infancia.

CAF promueve el desarrollo de estrategias transversales que respaldan la sostenibilidad de las intervenciones. Mecanismos como el presupuesto por resultados y el fortalecimiento de los sistemas integrados de información han resultado eficientes en la articulación de los sectores. La implementación de estas estrategias integrales permite prevenir enfermedades multicausales como la desnutrición crónica infantil.

## Líneas de acción

Atención integral  
a la primera infancia



Algunas acciones impulsadas por CAF, enmarcadas en modelos integrales, incluyen:



### • Implementación de estrategias de presupuesto por resultados

Para una asignación y gestión de recursos más eficaz, focalizada en resultados medibles y necesidades prioritarias como la inversión en primera infancia.



### • Actualización de normas y protocolos

Considerando avances científicos y evidencia de intervenciones eficaces, e incorporando protocolos que apoyen la implementación y uso de nuevas tecnologías.



### • Financiamiento para la ejecución de políticas establecidas

Dado que la mayoría de los países de la región cuentan con políticas a favor de la primera infancia, muchas de ellas integrales y con fuerte sustento técnico.

Estas acciones buscan fortalecer la implementación de intervenciones integrales e intersectoriales para promover el desarrollo óptimo de la primera infancia.



## Líneas de acción

Atención integral  
a la primera infancia



CAF en  
acción

## Refuerzo de la primera infancia en Panamá

Buscamos fortalecer capacidades del sector social y talento humano para incrementar la cobertura y mejorar la calidad de los servicios de educación inicial de niños y niñas de 0 a 4 años en Panamá.

Acciones clave:

- desarrollamos mecanismos para validar e implementar el “Manual Operativo de los Servicios de Educación Inicial en Panamá” dentro del Ministerio de Desarrollo Social, con énfasis en los Centros de Atención a la Primera Infancia (CAIPI).
- capacitamos al talento humano de los CAIPI.
- piloto de estrategias de formación continua para los servicios de educación inicial mediante la plataforma digital disponible por el MIDES.
- fortalecimos la implementación de modalidades flexibles en educación inicial para ampliar la cobertura.

Impulsamos el fortalecimiento de la capacidad institucional del MIDES en Panamá como ente rector y líder para la implementación de Contigo en la Primera Infancia. Desarrollamos un perfil de proyecto de inversión para acompañar la Política Contigo en la Primera Infancia con foco en la ampliación de cobertura y calidad de los servicios.

Actualmente existe una petición de apoyo del gobierno para un PPI por cerca de USD 20 MM.

## Líneas de acción

Atención integral  
a la primera infancia



# Desarrollo de sistemas de seguimiento y evaluación



El establecimiento de sistemas de seguimiento y evaluación es esencial para el éxito de cualquier iniciativa centrada en la primera infancia. Estos sistemas permiten comprender con precisión el impacto de las políticas y programas implementados, identificando dificultades y barreras, fortaleciendo la investigación, facilitando la toma de decisiones basada en evidencia y la asignación eficiente de recursos.

La disponibilidad de datos concretos y evaluaciones positivas puede fortalecer la capacidad de defensa de los programas de desarrollo integral de la primera infancia y la movilización de recursos.

En esta línea, algunas acciones promovidas por CAF incluyen:



### Fortalecimiento de sistemas de seguimiento nominal e interoperabilidad

Invertir en estos sistemas proporciona una plataforma estructurada para recopilar, registrar y analizar datos específicos sobre el desarrollo de cada niño y niña. La información nominal facilita la identificación temprana de posibles desafíos y necesidades individuales, permitiendo intervenciones personalizadas y oportunas. Además, el seguimiento nominal contribuye a la continuidad de la atención al proporcionar un historial integral del niño, facilitando la coordinación entre profesionales de la salud, educadores y otros proveedores de servicios.

## Líneas de acción

Atención integral  
a la primera infancia



### Medición del impacto

Estos sistemas permiten evaluar sistemáticamente el impacto de las estrategias de desarrollo integral de la primera infancia. Proporcionan datos concretos y resultados mensurables, lo que facilita la identificación de intervenciones exitosas y áreas que necesitan mejoras.



### Promoción de la investigación y la innovación

La recopilación de datos a través de sistemas de seguimiento y evaluación proporciona una base sólida para la investigación y la innovación. Permite identificar patrones, tendencias y áreas de oportunidad para impulsar nuevas iniciativas o mejorar las existentes.



### Fortalecimiento de sistemas de protección social

Una adecuada identificación de los beneficiarios de los sistemas de protección social contribuye a mitigar los efectos adversos de la pobreza en la primera infancia, generando un impacto positivo a largo plazo en la salud, el bienestar y el desarrollo futuro de los niños.

Estas acciones promueven la mejora continua de las intervenciones dirigidas a la primera infancia, asegurando un desarrollo óptimo en esta etapa crítica de la vida.

## Mejora de competencias y gobernanza



Para CAF, es crucial fortalecer las competencias de las autoridades tanto a nivel nacional como local en el diseño e implementación de políticas y programas para la primera infancia. A nivel local, el conocimiento de las necesidades y desafíos específicos contribuye significativamente al desarrollo de intervenciones más efectivas y culturalmente apropiadas. A nivel nacional,

## Líneas de acción

Atención integral a la primera infancia



**A nivel nacional, un enfoque estratégico y basado en la evidencia proporciona el marco y los recursos necesarios para la expansión a escala de iniciativas exitosas.**

un enfoque estratégico y basado en la evidencia proporciona el marco y los recursos necesarios para la expansión a escala de iniciativas exitosas. La formación y actualización constante de los tomadores de decisiones y los implementadores de programas son cruciales para mantener altos estándares en las intervenciones.

Además, mejorar las competencias para el bienestar de la primera infancia no recae exclusivamente en un solo sector, sino que requiere coordinación entre diversos sectores y actores, como salud, educación y desarrollo social. Este enfoque intersectorial no solo ahorra recursos al evitar duplicaciones y vacíos, sino que también asegura un apoyo más integral a la primera infancia. Una gobernanza efectiva en este sentido implica mecanismos claros de responsabilidad, monitoreo y evaluación, que rigen desde el nivel local hasta el nacional.



## Líneas de acción

Atención integral  
a la primera infancia



Algunas acciones impulsadas por CAF en esta línea son:



### Formación de recursos humanos para la primera infancia

Mejorar la formación de los proveedores de servicios enfocados en la primera infancia es crucial para fortalecer la calidad en la atención a esta etapa crítica de la vida.



### Acciones y mecanismos de protección social

El rol de las acciones y mecanismos de protección social para la primera infancia es fundamental para garantizar un desarrollo óptimo en las etapas cruciales de la vida. Estos instrumentos, que van desde subsidios familiares hasta programas de nutrición y atención médica, actúan como multiplicadores de bienestar al mitigar factores de riesgo y vulnerabilidad. Implementados de manera efectiva y basados en evidencia, estos mecanismos contribuyen a romper el ciclo intergeneracional de pobreza y exclusión, ofreciendo soporte inmediato y duradero en la salud, educación y bienestar social de la primera infancia.

---

# Iniciativa misional de CAF: Salud, Nutrición y Atención a la Infancia



La nueva estrategia corporativa de CAF se estructura en torno a tres agendas principales: una misional, otra transversal y una habilitadora, cada una con un conjunto definido de iniciativas estratégicas.

Dentro de la agenda misional “Bienestar Social Inclusivo” se encuentra la iniciativa A4a. Salud, nutrición y atención a la infancia, gestionada por la Gerencia de Desarrollo Social y Humano (GDSH). Esta iniciativa aborda las temáticas clave de la Agenda de Salud y Nutrición (SyN), incluyendo salud, seguridad alimentaria y nutrición, así como atención y cuidado a la primera infancia.

## ►► Mapa estratégico corporativo

Banco Verde y del Crecimiento Sostenible e Inclusivo						
	A1. Transición Energética Justa	A2. Resiliencia y Regeneración de Ecosistemas	A3. Territorios Resilientes	A4. Bienestar Social Inclusivo	A5. Infraestructura Física y Digital	A6. Productividad e Internacionalización
<b>Agendas Misionales</b> 10 iniciativas <b>A</b>	A1. Promover una transición energética justa	A2. Proteger los ecosistemas y la biodiversidad Adaptación o regeneración	A3a. Fomentar la seguridad hídrica  A3b. Desarrollar sistemas urbanos y de movilidad, economías creativas y turismo	A4a. Mejorar la salud, nutrición y atención a la infancia  A4b. Fortalecer las habilidades del siglo XXI  A4c. Impulsar políticas para la igualdad de oportunidades	A5. Promover la conectividad física, integración y transformación digital	A6a. Potenciar las operaciones con aliados financieros, con énfasis en bancos de desarrollo  A6b. Impulsar la productividad, el capital emprendedor y el rol de CAF-AM
<b>Agendas Transversales</b> 6 iniciativas <b>B</b>	B1. Una Operación Más Verde	B2. Conocimiento para el Negocio	B3. Fortalecimiento de Gobiernos Regionales	B4. Inclusión, Diversidad y Género	B5. Integración Regional	B6. Alianzas, Movilización y Administración de Recursos
	B1. Implementar operaciones más verdes	B2. Ejecutar evaluaciones ex-post	B3. Fortalecer los gobiernos regionales y locales	B4. Transversalizar la perspectiva de género, inclusión y diversidad	B5. Impulsar proyectos multinacionales, binacionales y nacionales	B6. Ampliar alianzas y movilizar más recursos
<b>Agendas Habilitadoras</b> 6 iniciativas <b>C</b>	C1. Sostenibilidad Financiera	C2. Talento y Salud Organizacional	C3. Transformación Digital	C4. Ampliación geográfica de CAF	C5. Transparencia y Buen Gobierno Corporativo	C6. Instrumentos Financieros Públicos y Privados
	C1. Mejorar la solvencia y sostenibilidad financiera	C2. Fortalecer la cultura y el sentido de pertenencia en CAF	C3. Instaurar una plataforma digital de crédito única	C4. Expandir la cobertura geográfica de CAF	C5. Impulsar la transparencia institucional	C6. Implementar instrumentos y soluciones financieras innovadoras

La iniciativa misional A4a se entrelaza estrechamente con otras iniciativas dentro de la estrategia corporativa de CAF. Por ejemplo, está vinculada con la iniciativa A4b. Habilidades del siglo XXI, debido a la importancia de la salud para el desarrollo juvenil, y a la coordinación entre los sectores de salud y educación en acciones dirigidas a la primera infancia.

Además, esta iniciativa misional guarda conexiones significativas con otras áreas, como la seguridad hídrica y el sector agropecuario, dado su enfoque





en la seguridad alimentaria. Asimismo, la iniciativa de transformación digital también se relaciona con esta misión, destacando la importancia de la tecnología en la mejora de los servicios de salud y nutrición.

Las iniciativas de las agendas transversales, en particular la B4. Transversalización de género, inclusión y diversidad, y la B3. Fortalecimiento de capacidades subnacionales, también tienen una estrecha relación con la iniciativa misional A4a. La perspectiva transversal considera la inclusión y el enfoque de género como elementos esenciales, reconociendo que las desigualdades en la región a menudo están relacionadas con la exclusión.

En este contexto, la Agenda de Salud y Nutrición de CAF promueve la inclusión en un sentido amplio, con el objetivo de reducir las desigualdades evitables que afectan negativamente la salud, el desarrollo y el bienestar de la población. Por lo tanto, se requiere un enfoque intersectorial y colaborativo para lograr un impacto positivo en el bienestar de la población en nuestra región.





---

# Alianzas



El abordaje de problemáticas complejas en salud y nutrición requiere alianzas estratégicas con diversos actores del desarrollo, tanto del ámbito público como privado. A través de estas colaboraciones, CAF busca ampliar el impacto de sus iniciativas, fomentar el intercambio de conocimientos y optimizar el uso de recursos disponibles. Estas alianzas no solo fortalecen las capacidades técnicas, sino que también consolidan la posición de CAF ante los actores locales, nacionales e internacionales comprometidos con estas temáticas. Algunas de las alianzas más destacadas hasta la fecha:



#### **Organización Panamericana de la Salud (OPS/OMS)**

La colaboración entre CAF y la OPS se ha consolidado en áreas como la prevención y respuesta a emergencias sanitarias, salud digital, seguridad alimentaria y nutrición.



#### **Programa Mundial de Alimentos (PMA)**

La cooperación entre CAF y el PMA se centra en el diseño y ejecución de acciones para mejorar la seguridad alimentaria y la nutrición, especialmente entre las poblaciones más vulnerables. Esto incluye el desarrollo de políticas basadas en evidencia, sistemas de seguimiento y monitoreo, entre otros.



#### **UNICEF**

La colaboración con UNICEF se ha enfocado en campos como la desnutrición crónica infantil, la educación inicial, estudios de costos y financiamiento para intervenciones efectivas en la primera infancia, y capacitación de recursos humanos.



#### **Fundación Getulio Vargas (FGV EAESP)**

La colaboración entre CAF y FGV Salud se refleja en un estudio sobre los mecanismos de inversión en Atención Primaria de Salud en Brasil, Chile y Colombia, con el objetivo de formular recomendaciones de políticas públicas para América Latina.



#### **Universidad Johns Hopkins, Escuela de Salud Pública Bloomberg**

El convenio establecido entre CAF y esta institución busca fortalecer la Agenda de Salud y Nutrición a través de intercambios técnicos y la generación de productos de conocimiento.



**Estas alianzas estratégicas representan esfuerzos concretos de CAF para abordar problemáticas complejas y multidimensionales en los campos de la salud y la nutrición. La colaboración con actores clave a nivel global y regional fortalece la capacidad de CAF para generar un impacto positivo y sostenible en las comunidades a las que sirve.**



## Bibliografía

1. Development Initiatives. Informe de la Nutrición Mundial 2022. Bristol; 2022.
2. Development Initiatives. Informe de la Nutrición Mundial. Bristol; 2020.
3. Adhanom Ghebreyesus T. Financiamiento de los sistemas sanitarios futuros. Finanzas y Desarrollo; Dec, 2021.
4. Atun R, De Andrade LOM, Almeida G, Cotlear D, Dmytraczenko T, Frenz P, et al. Health-system reform and universal health coverage in Latin America. Vol. 385, The Lancet. Lancet Publishing Group; 2015. p. 1230–47.
5. WHO, World Bank Group. Tracking universal health coverage 2023 global monitoring report. 2023.
6. Giovanell L, Feo O, Farina Mariana. Sistemas de Salud en Suramérica: desafíos para la universalidad, la integralidad y la equidad. 2012.
7. FAO, FIDA, OPS, PMA, UNICEF. Panorama Regional de la Seguridad Alimentaria y Nutricional. América Latina y el Caribe. 2023.
8. FAO, FIDA, OMS, PMA, UNICEF. Versión resumida de El estado de la seguridad alimentaria y la nutrición en el mundo 2023. Versión resumida de El estado de la seguridad alimentaria y la nutrición en el mundo 2023. FAO; IFAD; WFP; WHO; UNICEF; 2023.
9. UNICEF, WHO, WORLD BANK GROUP. Levels and trends in child malnutrition. 2021.
10. Micha R. 2022 Global Nutrition Report: Stronger commitments for greater action. 2022.



11. Levinson J, Balarajan Y. Abordar la desnutrición a nivel multisectorial. ¿Qué hemos aprendido de la experiencia reciente internacional? Estudio de caso de Perú, Brasil, Bangladesh [Internet]. 2012. Available from: [www.mdgfund.org](http://www.mdgfund.org)
12. Fundación Oswaldo Fio Cruz, Conselho Nacional de Saúde. Atención primaria y sistemas universales de salud: compromiso indisociable y derecho humano fundamental. *Saúde em Debate*. 2018 Sep;42(spe1):434-51.
13. BID, OEA. Ciberseguridad. Riesgos, avances y el camino a seguir en América Latina y el Caribe. 2020.
14. Ministerio de Salud, Subsecretaria de redes Asistenciales, Programa Nacional de Telesalud. Programa Nacional de Telesalud. En el contexto de Redes Integradas de Servicios de Salud. Santiago, Chile; 2018.
15. LACER, Banco Mundial. Conectados. Tecnologías digitales para la inclusión y el crecimiento [Internet]. 2023. Available from: <http://creativecommons.org/licenses/by/4.0/>
16. Vargas V, Rama M, Singh R. Pharmaceuticals in Latin America and the Caribbean Players, access, and innovation across diverse models.
17. CEPAL. Lineamientos y propuestas para un plan de autosuficiencia sanitaria para América Latina y el Caribe [Internet]. 2021. Available from: [www.cepal.org/apps](http://www.cepal.org/apps)
18. CEPAL. Panorama Social de América Latina [Internet]. 2022. Available from: [www.cepal.org/apps](http://www.cepal.org/apps)

