

En esta edición

Seguridad Ciudadana
y Bienestar: el reto
de América Latina 1

Encuesta CAF: acceso desigual
a la protección policial
en ciudades importantes
de América Latina 2

Evaluación del Programa de
Entrega Voluntaria de Armas de
Fuego en Argentina 3

Los programas sociales
y el delito contra la propiedad:
evidencia del programa
Plan Jefes y Jefas de Hogar
Desocupados en Argentina 4

Tres mitos sobre la
“guerra contra el narcotráfico” 5

Costos de la violencia
urbana y políticas públicas:
algunas lecciones de Medellín 6

Documentos de trabajo
de investigación CAF 2011 8

Concurso Programa
de investigación CAF
sobre seguridad ciudadana 11

Seguridad Ciudadana y Bienestar: el reto de América Latina

Uno de los problemas más acuciantes de la región en la actualidad es el elevado nivel de criminalidad y violencia, que en algunos países ha llegado a niveles históricos y en muchos otros muestra una fuerte rigidez a la baja. Las encuestas de opinión recientes ponen a la seguridad ciudadana como principal preocupación de la población de la región, por encima del desempleo, tradicionalmente un tema al que se le presta mayor atención (Latinobarómetro, 2010)¹. Esto es cierto en países con niveles elevados de victimización así como en países tradicionalmente más seguros, lo que sugiere que la problemática comienza a tomar proporciones a las que la ciudadanía no está acostumbrada. Los hechos dramáticos en México han enfocado la atención internacional en la violencia vinculada al narcotráfico y el crimen organizado, pero aunque aparentemente menos cruenta, la realidad en otros países como Venezuela, Guatemala y Colombia es tanto o más trágica que la mexicana, dada la fracción de la población directamente afectada por la violencia homicida.

Este Focus destaca el primer número de la renovada serie “Perspectivas sobre el Desarrollo”, revista de divulgación de CAF, que en su nuevo formato presenta artículos con una orientación de política, así como comentarios de especialistas con experiencia práctica que ofrecen una visión complementaria sobre retos y preguntas que surgen desde la aplicación de políticas concretas. Este número se enfoca en el tema de seguridad ciudadana, de tal manera que además de reseñar el contenido de los artículos publicados en “Perspectivas sobre el Desarrollo”, describe un hallazgo importante sobre la política de seguridad de algunas ciudades, extraído de la encuesta CAF de 2009: las familias de menos recursos reciben menor protección policial que las familias en la parte superior de la distribución del ingreso, a pesar de que son precisamente estos estratos los que padecen de manera más frecuente y con mayor gravedad el problema de la inseguridad y la violencia. ■



1. Latinobarómetro (2010). *Banco de datos*. www.latinobarometro.org

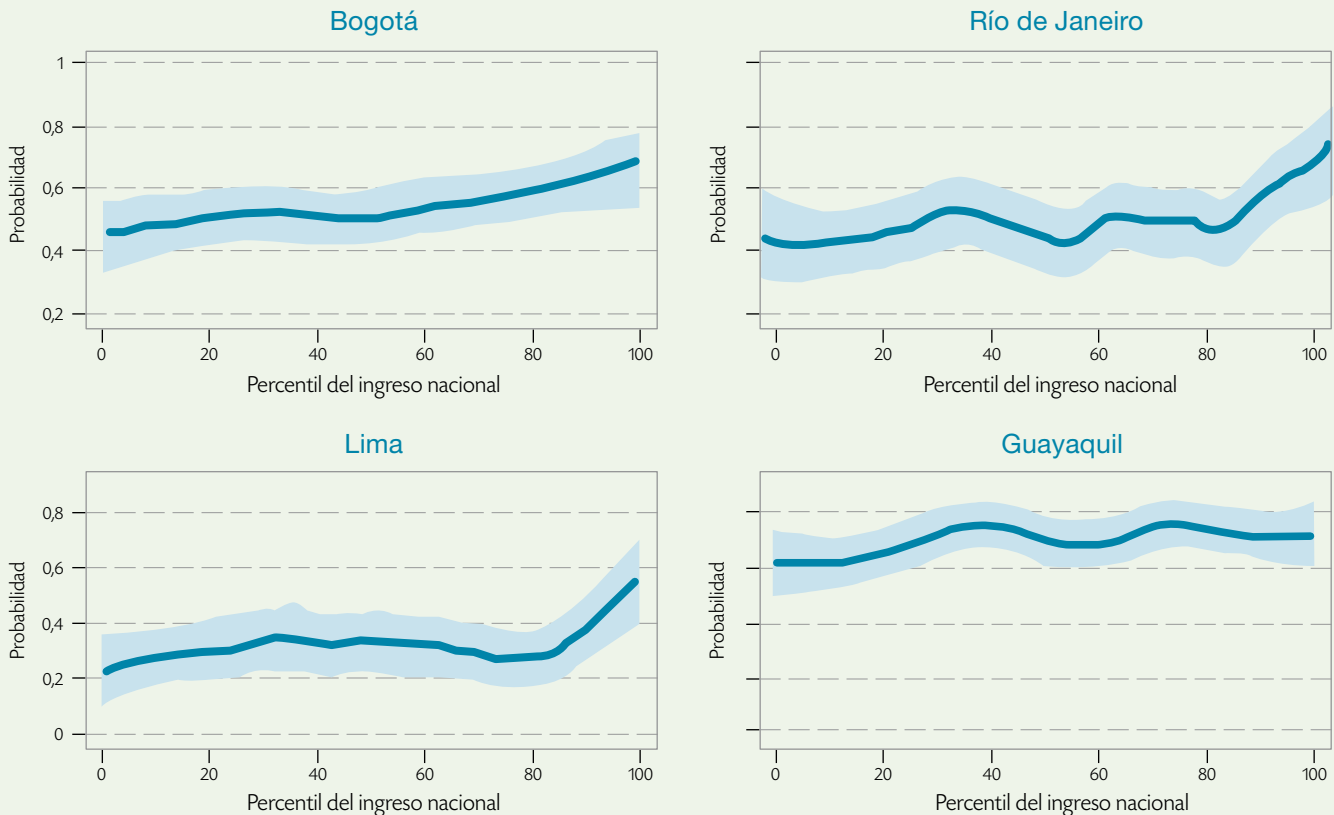
Encuesta CAF: acceso desigual a la protección policial en ciudades importantes de América Latina

Desde la primera edición de la encuesta CAF en 2008 se ha incluido una serie de preguntas sobre seguridad ciudadana para medir percepciones y victimización en la región. La edición de 2009 incluyó un módulo especial sobre este tema, con varias preguntas sobre el desempeño de

la policía y la percepción ciudadana sobre su efectividad. Un hallazgo que surge de este módulo es que en algunas ciudades en 2009 había diferencias significativas en la presencia policial percibida por la población a lo largo de la distribución del ingreso. El Gráfico 1 muestra la probabilidad de

que una familia responda que suele ver a la policía en las cercanías de su vivienda tres o más veces por semana en Bogotá, Río de Janeiro, Lima y Guayaquil para diferentes percentiles de ingreso. Aunque hay diferencias importantes entre ciudades, en las cuatro se observa una pendiente positiva, a veces bastante lineal como en el caso de Bogotá, y en otras como Lima y Río de Janeiro el incremento ocurre después del percentil 80 (el 20% más rico de la población). En Guayaquil, en cambio, las diferencias son más marcadas para el quintil más pobre, aunque en general la diferencia con el más rico no supera los 10 puntos porcentuales.

Gráfico 1. Probabilidad de que pase la policía frente a la casa, por percentil de la distribución de ingreso



Fuente: CAF (2009).

Uno de los debates más relevantes en la región se refiere al elevado nivel de desigualdad de ingresos, riqueza, oportunidades y, en general, acceso a servicios públicos de calidad como educación y salud. La reducción reciente en algunos indicadores de desigualdad que se ha documentado en varios estudios sugiere que las políticas sociales ejecutadas en los últimos tiempos pueden estar actuando como mecanismo igualador. A la vez, dicha reducción también sugiere que otros elementos menos favorables como la reducción en el retorno a la educación, han jugado un rol de peso (Azevedo *et al.*, 2011)² y que las desigualdades en el acceso a servicios siguen siendo muy impor-

tantes. Este gráfico, calculado a partir de la encuesta CAF de 2009, que se encuentra disponible en línea para su uso con fines de investigación, muestra que el servicio de seguridad pública provisto por la policía es también una fuente de desigualdad en nuestra región. Esta puede estar vinculada a las grandes desigualdades en los niveles de victimización violenta, padecida de manera desproporcionada por la población con menos recursos. ■

El servicio de seguridad pública provisto por la policía es una fuente de desigualdad en nuestra región

2. Azevedo, J., G. Inchauste y V. Sanfelice (2011). *Decomposing the decline in income inequality in Latin America*. Manuscrito no publicado, Banco Mundial, Washington D.C.

Evaluación del Programa de Entrega Voluntaria de Armas de Fuego en Argentina

Se estima que aproximadamente el 70% de los homicidios en América del Sur fueron cometidos con armas de fuego, mientras que el promedio mundial es de 60%. En 2004 la tasa mundial de homicidios fue de 7,6 homicidios por cada 100.000 personas, en América del Sur la tasa fue de 25,9. Ante este escenario, resulta imperativo analizar los efectos de las políticas y las regulaciones que tienen algún impacto sobre la disponibilidad al público de armas de fuego.

Lucas Ronconi, Ernesto Schargrodsky y David Lenis (2011)³ evalúan el impacto del Programa de Entrega Vo-

luntaria de Armas de Fuego (PEVAF) implementado entre julio de 2007 y diciembre de 2008 en Argentina. El programa recolectó 107.761 armas, lo que representa entre 5 y 7% del *stock* total del país. Para el momento en que se inició el programa, en Argentina había un estimado de entre 1,5 y 2,2 millones de armas de fuego. Tomando en cuenta que alrededor de 2.500 personas mueren al año por este tipo de arma y suponiendo que un arma diferente fue usada en cada incidente, entonces la probabilidad de que un arma en particular haya estado involucrada en la muerte de una persona en un año es de entre 1,1 y 1,7 en 1.000. Dado el número de armas recolectadas, se calcula que podría haber entre 110 y 170 muertes menos al año como consecuencia de la implementación del PEVAF.

Un factor que permitió a los autores evaluar el impacto del PEVAF es que la iniciativa no fue implementada de forma simultánea con otras políticas o regulaciones. En otros países como Australia, Brasil, El Salvador, Estados Unidos e Inglaterra este programa fue acompañado de otras políticas relacionadas, tales como la prohibición de tenencia de ciertas armas, nuevos registros, entrenamiento obligatorio, entre otras. Adicionalmente, el programa se llevó a cabo en momentos diferentes en cada provincia ya que su implementación comenzó primero en aquellas que contaban con delegaciones del Registro Nacional de Armas (RENAR). La iniciativa comenzó en julio de 2007 en 11 provincias y las restantes se incorporaron paulatinamente a medida que se creaban dichas delegaciones.

El programa fue implementado por el RENAR y su participación fue voluntaria y anónima. Dependiendo del tipo de arma entregada, los participantes recibieron una compensación monetaria equivalente al valor de mercado de las armas usadas (entre 25 y 113 dólares). Se aceptaron armas registradas

3. Lenis, D., Ronconi, L. y Schargrodsky, E. (2011). *The Effect of the Argentine Gun Buy-Back Program on Crime and Violence*. Serie de documentos de trabajo CAF N° 2011/15. Caracas: CAF.

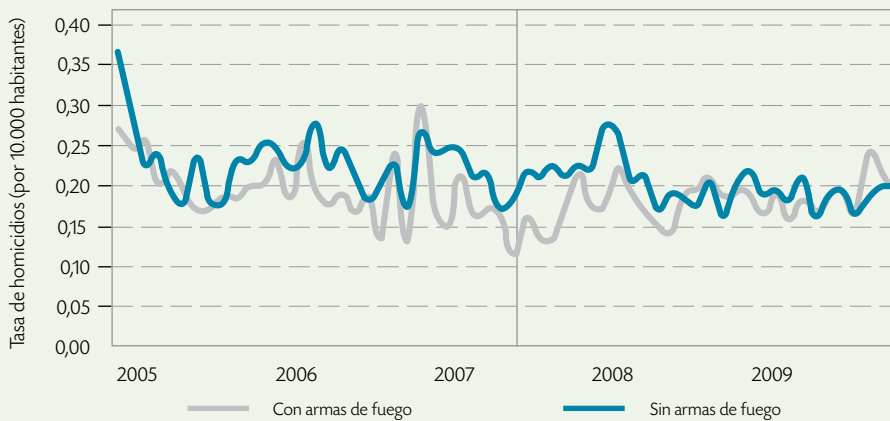
y no registradas de cualquier tipo y calibre, las cuales fueron inutilizadas y posteriormente destruidas. Además, se otorgó una compensación de entre 0,05 y 0,10 pesos argentinos por munición entregada.

El Gráfico 2 muestra la evolución de la tasa de homicidios por cada 10.000 habitantes con y sin arma de fuego entre enero del 2005 y diciembre del 2009 en todo el país. La línea vertical identifica la fecha en que

comenzó a funcionar el programa de recolección de armas. No se observa una reducción en los eventos con armas de fuego desde el momento en que comenzó el PEVAF, por lo que pareciera que este programa no fue efectivo en el cumplimiento de su objetivo inicial. Lo mismo ocurre al observar la evolución de la tasa de suicidios, muertes accidentales y robos de auto a mano armada.

Las estimaciones de los autores sugieren que el PEVAF no tuvo impactos significativos sobre los homicidios, suicidios, muertes accidentales o robos de auto con armas de fuego. Los autores sugieren que los participantes en el programa son aquellos con menor probabilidad de usar el arma, y que las armas recolectadas no eran utilizadas para cometer delitos. Parece entonces que este tipo de iniciativa debería estar más focalizada sobre armas con una probabilidad alta de ser usadas en actos delictivos. ■

Gráfico 2. Tasa de homicidios con y sin arma de fuego entre enero del 2005 y diciembre del 2009 (por cada 10.000 habitantes)



Fuente: Ronconi, et al. (2011).

Los programas sociales y el delito contra la propiedad: evidencia del programa Plan Jefes y Jefas de Hogar Desocupados en Argentina

América Latina posee una de las tasas de criminalidad más altas del mundo, al ser mucho mayor que las registradas en los países con economías desarrolladas e incluso más elevada que en otros países en desarrollo. También la región exhibe altos niveles de desigualdad en el ingreso, factor que ha sido señalado por guardar una relación positiva con la tasa de delitos.

Esto ha impulsado a los gobiernos a indagar sobre qué políticas y programas son efectivos en la lucha contra el crimen, pero hasta el momento los debates se han enfocado en acciones que incrementen la probabilidad de detección y arrestos, como el aumento de la duración y severidad de las penas. Sin embargo, se ha indagado poco acerca del impacto de las políticas sociales

sobre la criminalidad. Existen diversos canales a través de los cuales estas políticas pueden desincentivar el delito, tales como el desestímulo de los crímenes asociados a las privaciones materiales del victimario, o la reducción en el tiempo para cometer delitos debido a la exigencia de contraprestaciones laborales por parte de los beneficiarios.

En el caso de Argentina, el tema ha cobrado gran importancia por el incremento que ha tenido la criminalidad en los últimos años. Como se puede apreciar en el Gráfico 3 hay un aumento sostenido de los delitos contra la propiedad desde la década de los noventa, mientras que los delitos contra las personas tuvieron un comportamiento creciente hasta 2002 –año que coincide con una severa crisis económica–, para luego descender pero manteniendo un nivel elevado para los estándares históricos del país.

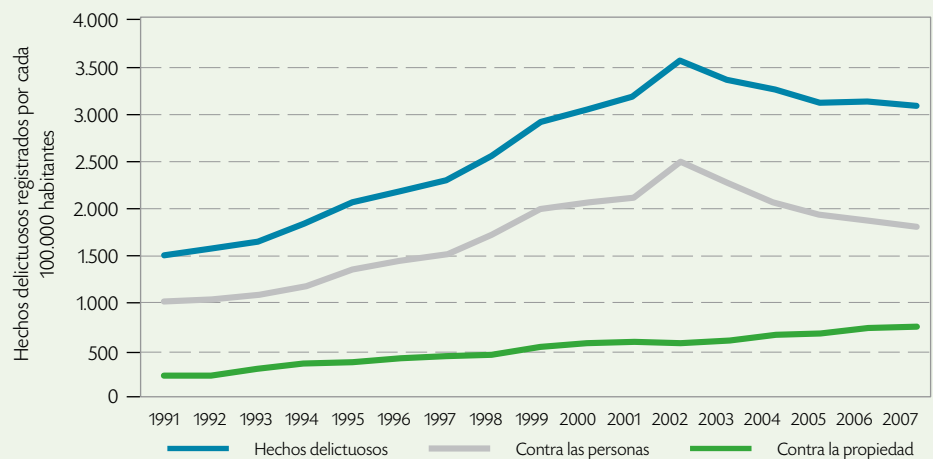
Precisamente en 2002 se implementó el Plan Jefes y Jefas de Hogar Desocupados (PJJH), que consiste en un programa de transferencias en el cual el beneficiario recibe 150 pesos argentinos a cambio de comprometerse en principio a trabajar entre 4 y 6 horas por día en distintos servicios (cuidado de escuelas, plazas, entre otros), aunque el programa también incluía a personas de tercera edad sin acceso a jubilación o pensión y a jóvenes discapacitados. Si bien la iniciativa fue creada para paliar los efectos negativos de la crisis económica de Argentina en esa época, hay evidencia de que este subsidio fue otorgado y distribuido de acuerdo a criterios que daban mayor apoyo a las regiones y zonas donde el oficialismo gozaba de mayor popularidad.

Realizando un estudio con datos oficiales, María Laura Alzúa (2011)⁴ muestra que el programa PJJH tuvo un impacto significativo sobre los delitos contra la propiedad, al detectar que un incre-

mento del 1% en la cantidad asignada por cada 100.000 habitantes reduce en promedio la tasa de delitos contra la propiedad en 0,7%. Esto, unido a otras investigaciones sobre el efecto

del aumento de la policía y delitos que generan resultados similares, resalta la importancia de tener en cuenta tanto estrategias de “garrote” como de “zanahoria” para reducir el crimen. ■

Gráfico 3. Evolución anual de hechos delictivos (1991 - 2007)



Fuente: Alzúa (2011).

4. Alzúa, M. (2011). *Workfare and crime. Evidence for Argentina*. Serie de documentos de trabajo CAF N° 2011/05. Caracas: CAF.

Tres mitos sobre la “guerra contra el narcotráfico”

Benjamin Lessing (2011)⁵ analiza algunos paradigmas comunes acerca del narcotráfico y cómo tales conceptos han incidido en la aplicación de políticas públicas que no han sido del todo exitosas para enfrentar el tráfico de drogas en Brasil, México y Colombia.

El primer mito, como los llama Lessing, es que el narcotráfico está necesaria-

mente acompañado por la violencia. Si bien los actos violentos relacionados con las drogas en México han experimentado un incremento considerable a partir de 2006, en Colombia la violencia relacionada al narcotráfico disminuyó luego del asesinato de Pablo Escobar en 1993, aunque el tráfico de drogas en dicho país mostró un crecimiento vertiginoso. Esto indica que la violencia es común en el tráfico de drogas, pero no necesariamente inevitable, y que además es variable, volátil, y puede depender de las políticas puestas en práctica. De aquí se deriva una de las lecciones más

importantes del autor: para pensar en políticas efectivas, debe separarse el narcotráfico de la violencia asociada a él, tanto desde una perspectiva conceptual como práctica.

El segundo mito es que el aumento de la narco-violencia es indicio de la desesperación de los cárteles. Esta afirmación ignora el hecho de que por ejemplo en México la violencia no ha hecho más que aumentar en los últimos 6 años, con dinámicas que incluso apuntan a la violencia en sí misma como negocio redituable. Esto es posible en un contexto en el

5. Lessing, B. (2011). *Three misconceptions about the drug war-Tres equivocaciones sobre la “guerra del narco”*. Serie de documentos de trabajo CAF N° 2011/16. Caracas: CAF.

que el esfuerzo público por contenerla se disuelve en la tarea de enfrentar muchos focos de violencia al mismo tiempo, lo cual a su vez reduce la probabilidad de captura y castigo e incrementa los incentivos a la violencia. Estas dinámicas sugieren que puede haber equilibrios múltiples en la violencia y que la escalada no refleja una desesperación de los cárteles, más bien es el reflejo de un comportamiento racional.

El tercer mito es que no hay más alternativa que la guerra contra el narcotráfico, dando pie a un trato igualitario por parte del Estado hacia todos los cárteles, independientemente de sus actos violentos. La declaración generalizada de una guerra antidrogas disipa las potenciales ganancias en términos de “paz social” que podrían obtenerse si los ataques policiales estuvieran enfocados primeramente hacia los cárteles más violentos.

Lessing (2011) enfatiza la importancia de separar la violencia armada del narcotráfico en sí mismo al momento de diseñar la política antidroga. Propone focalizar los esfuerzos en los grupos más violentos hasta controlarlos del todo, lo cual podría generar una carrera hacia la no-violencia por parte de los grupos irregulares, para generar un equilibrio de baja violencia, independientemente del nivel de tráfico de drogas. ■

Costos de la violencia urbana y políticas públicas: algunas lecciones de Medellín

América Latina y el Caribe son las regiones del mundo con mayores tasas de homicidio y Colombia el país con mayores costos sociales asociados a la violencia. Como muestra el Gráfico 4, de las 50 ciudades con mayores tasas de homicidios en 2010, 36 pertenecen a la región y 6 son colombianas. Tal situación es consecuencia del crimen organizado, principalmente financiado a través del narcotráfico. En el caso colombiano, los grupos armados al margen de la ley más relevantes son las guerrillas y los grupos de autodefensa.

Carlos Medina, Christian Posso y Jorge Andrés Tamayo (2011)⁶ estudian cómo el crimen organizado ha penetrado varias áreas urbanas colombianas, en particular Medellín y Cali, las ciudades con mayores tasas de homicidio de Colombia y las más afectadas

por la violencia resultante del narcotráfico y de grupos ilegales. Además, evalúan el impacto de dos intervenciones para combatir el narcotráfico: la Operación Orión y la desmovilización del Bloque Cacique Nutibara.

El costo asociado al crimen y la violencia es complejo de medir. La sociedad pierde recursos destinados a la prevención del delito, al proceso de justicia criminal y al sistema carcelario; además, asume los costos de los bienes públicos destruidos. Adicionalmente, el crimen tiene efectos directos sobre la economía: la reducción en la productividad, en la inversión en capital físico y humano y en el valor de la propiedad y riqueza. Las personas también enfrentan menores niveles de esperanza de vida, mayores tasas de mortalidad y, frecuentemente, cambian su comportamiento como respuesta a posibles riesgos, por lo que su satisfacción con la vida disminuye. En Colombia la reducción en la expectativa de vida al nacer como consecuencia del crimen representa una pérdida social equiva-

lente a 9,7% del PIB (en Estados Unidos el costo es de 0,9% del PIB).

Sin embargo, la población privilegiada, que no sufre las consecuencias de este conflicto, no percibe estos costos al ser beneficiaria de servicios de seguridad privada. Esta población minoritaria tiene la capacidad de apoyar las políticas públicas necesarias para enfrentar el crimen organizado, pero al carecer de sensibilización respecto al tema, no exige resultados concretos a los hacedores de política. Por otro lado, los funcionarios públicos enfrentan problemas de economía política que generan incentivos a no concientizar a los ciudadanos sobre los niveles de violencia.

Medellín ha sido centro de dos iniciativas para combatir el crimen organizado. La Operación Orión se llevó a cabo entre el 16 y 18 de octubre 2002 en la Comuna 13 con el objeto de acabar con la presencia de grupos urbanos de las guerrillas. Carlos Medina, Christian Posso y Jorge Andrés Tamayo (2011) encuentran que aunque esta

6. Medina, C., Posso, C. y Tamayo, J.(2011). *Costos de la violencia urbana y políticas públicas: algunas lecciones de Medellín*. Serie de documentos de trabajo CAF N° 2011/17. Caracas: CAF.

operación tuvo una gran efectividad en el corto plazo, su efecto no fue duradero en el tiempo. La evidencia sugiere que esta forma de intervención requiere mayor permanencia del ejercicio de la autoridad en la zona intervenida, para evitar que a largo plazo los esfuerzos se diluyan.

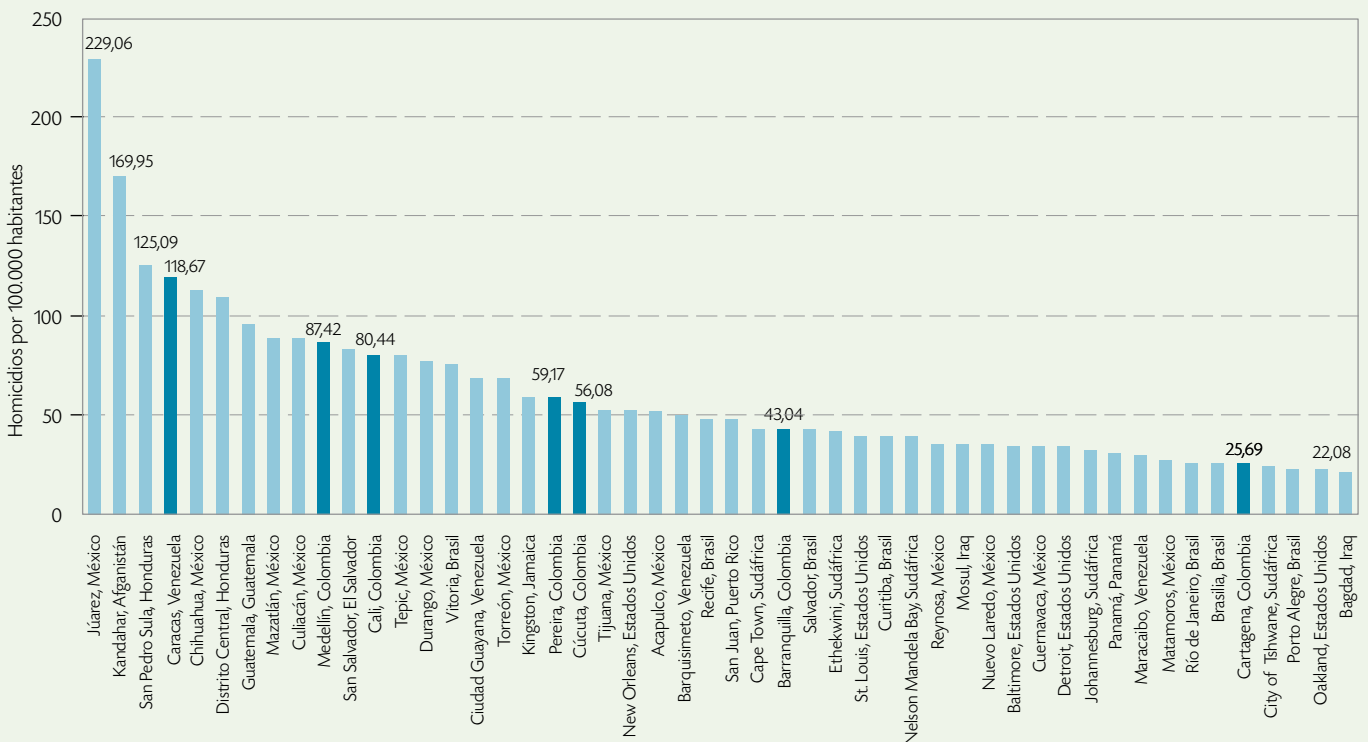
(PPR), en el cual tenían derecho a beneficiarse de educación primaria y secundaria, formación para el trabajo y apoyo psicológico. A diferencia de la Operación Orión, luego de este proceso se produjo una caída permanente en la tasa de homicidios de la ciudad hasta el año 2008.

Ahora bien, el crimen organizado tiene capacidad de reinventarse por lo que resulta imperativo debilitar su principal fuente de financiamiento: el narcotráfico. Además, las ciudades requieren de mayor inversión social y ejercicio de la autoridad para combatir o desplazar este tipo de grupos delictivos. ■

En segundo lugar, el 25 de noviembre de 2003 se da la desmovilización de 868 personas del Bloque Cacique Nutibara (BCN), una organización paramilitar colombiana que operaba en Medellín. Los desmovilizados del BCN ingresaron al Programa de Paz y Reconciliación: Regreso a la Legalidad

El costo asociado al crimen y la violencia es complejo de medir. La sociedad pierde recursos destinados a la prevención del delito, al proceso de justicia criminal y al sistema carcelario

Gráfico 4. 50 ciudades con las tasas de homicidio más altas en el mundo en 2010



Fuente: Consejo Ciudadano para la Seguridad Pública y Justicia Social (2010).

Documentos de trabajo de investigación CAF 2011

Acceso al financiamiento de la pequeña y mediana empresa en Colombia: retos de política pública

Meléndez, Marcela
CAF Documento de trabajo
N° 2011/01.
Enero, 2011.

Este artículo resume los resultados de trabajos previos sobre el acceso al financiamiento de PyME en Colombia. Se recogen las consideraciones de Meléndez y Perry (2008) acerca de la calidad del diseño de las intervenciones y se reseñan dos trabajos recientes que realizan evaluaciones empíricas de políticas específicas, una que estudia el otorgamiento de garantías parciales de crédito (Arráiz, Meléndez y Stucchi, 2010) y otra que otorga beneficios tributarios atados a la inversión en activos fijos (Galindo y Meléndez, 2010). Se usa la base de datos de la Encuesta Anual Manufacturera del Departamento Nacional de Estadística de Colombia para ofrecer una caracterización de las PyME manufactureras con restricciones de liquidez.

Training or technical assistance? A field experiment to learn what works to increase managerial capital for female microentrepreneurs

Valdivia, Martín
CAF Documento de trabajo
N° 2011/02.
Marzo, 2011.

Este estudio evalúa el impacto de un programa de entrenamiento de negocios para mujeres microempresarios en Lima que anteriormente se habían beneficiado con la titularización de sus parcelas urbanas. La intervención incluyó desarrollo personal, administración de negocios y habilidades productivas, con el objeto de empoderar a las mujeres tal que pudieran aumentar el control de sus vidas y el acceso a crédito; y consecuentemente, aumentar el ingreso y bienestar de sus familias. Encontramos que las mujeres asignadas a tratamiento efectivamente hicieron ajustes importantes a sus prácticas de negocios de acuerdo al entrenamiento, a pesar de diferir de acuerdo al entrenamiento recibido.

Development effects of electrification: evidence from the geologic placement of hydropower plants in Brazil

Lipscomb, Molly,
Mobarak Mushfiq;
Ahmed y
Bahram, Tania
CAF Documento de trabajo
N° 2011/03.
Marzo, 2011.

Estimamos el efecto del desarrollo de la electrificación en Brasil durante el período 1960-2000. Brasil depende casi exclusivamente en energía hidroeléctrica, la cual requiere interceptar agua a altas velocidades. Construimos un modelo de ingeniería que solo toma como insumos variables geográficas y simula una serie de tiempo de las redes de electricidad hipotéticas para Brasil que muestran cómo esta hubiera evolucionado si las inversiones en infraestructura se hubieran realizado solo tomando en cuenta los costos geológicos e ignorando los temas asociados a la demanda.

Credit constraints for higher education

Solis, Alex
CAF Documento de trabajo
N° 2011/04.
Abril, 2011.

Este trabajo estudia la importancia de las restricciones al crédito en explicar la brecha de matriculación universitaria entre estudiantes de familias de mayores y menores ingresos en Chile. Se explota un experimento natural que produce una variación directa sobre las restricciones al financiamiento al analizar dos programas que ofrecen créditos por la matrícula universitaria a aquellos estudiantes que obtienen un resultado mayor a una calificación predeterminada en la prueba nacional de admisión. La tasa de matriculación aumenta significativamente para estudiantes que son elegibles para los créditos, y es estadísticamente la misma para todos los grupos de ingreso después de la eliminación de dichas restricciones.

Workfare and crime: evidence for Argentina

Alzúa, María Laura
CAF Documento de trabajo
N° 2011/05.
Abril, 2011.

Este trabajo investiga el efecto de introducir un programa masivo de *workfare* sobre los crímenes de propiedad. Para evitar el problema de endogeneidad se usan variables instrumentales. Se explotan dos aspectos especiales. El programa fue asignado de acuerdo a criterios políticos para atraer provincias y/o condados alineados con el gobierno nacional. El programa fue otorgado a mediados de 2002 y culminó después, por lo que no hubo nuevos miembros. Usando la afiliación política a diferentes niveles de gobierno como variable instrumental del número de programas de *workfare* per cápita se encuentra que el programa redujo los crímenes de propiedad pero no tuvo un efecto sobre los otros tipos de crimen.

What do non-renewable natural resource rich countries do with their rents?

Perry, Guillermo;
Bustos, Sebastián
y Ho, Sui-jade
CAF Documento de trabajo
N° 2011/06.
Julio, 2011.

Este documento examina tres preguntas relacionadas al uso de las rentas provenientes de recursos naturales no renovables: (1) ¿Hasta qué punto los países ricos en recursos naturales no renovables utilizan sus rentas para aumentar el consumo presente, la inversión o los activos netos extranjeros? (2) ¿Hasta qué punto los países establecen impuestos sobre los recursos naturales y cómo utilizan estos ingresos fiscales? (3) ¿Hasta qué punto estos países tienen un gasto público menos eficiente, más volátil y pro-cíclico?

Government performance, taxation and citizen participation: evidence from Brazil

Timmons, Jeffrey
F. y Garfías, Ek
Francisco
CAF Documento de trabajo
N° 2011/07.
Agosto, 2011.

Las teorías de contratos fiscales del Estado afirman que el desempeño del gobierno afecta la recolección de impuestos y que las instituciones que fomentan la representación y transparencia relacionan los impuestos y los servicios. En esta investigación se usa un diseño de investigación cuasi-experimental con auditorías aleatorias en Brasil para evaluar si la corrupción revelada y otras métricas de desempeño gubernamental afectan la recolección de impuesto sobre la propiedad. Se encuentra que la corrupción revelada robustamente reduce los ingresos por este tipo de impuesto, mientras que el desempeño revelado en muchas otras dimensiones no.

Estructura tributaria y evasión impositiva en América Latina

Gómez-Sabaini,
Juan Carlos y
Jiménez, Juan Pablo
CAF Documento de trabajo
N° 2011/08.
Agosto, 2011.

Este informe estudia la evolución de la estructura de la carga tributaria en la región durante los últimos 20 años, buscando identificar las diferencias relevantes entre países a partir de su clasificación en tres grupos. Se señalan los principales obstáculos enfrentados para incrementar los ingresos tributarios y modificar las estructuras tributarias y se explican las principales alternativas adoptadas por las administraciones públicas en materia de política tributaria. Se estudia la evasión impositiva y se presentan indicadores de desempeño de las administraciones tributarias.

Tax structure in Latin America: Its impact on the real economy and compliance

Martínez-Vázquez, Jorge y Vulovic, Violeta
CAF Documento de trabajo
N° 2011/09.
Agosto, 2011.

En este trabajo se evalúa la estructura de los sistemas impositivos en América Latina y se analiza su impacto en la economía real tomando en cuenta variables como el crecimiento económico, la estabilidad macroeconómica, la redistribución del ingreso y la inversión extranjera directa. Asimismo, se evalúa su impacto sobre la extensión de la informalidad y la moral impositiva.

The economics of tax evasion

Besfamille, Martín
CAF Documento de trabajo
N° 2011/10.
Septiembre, 2011.

Este trabajo discute el problema de la medición de la evasión impositiva, el cual está lejos de ser despreciable tanto en países en desarrollo como en los más desarrollados. Se presentan las razones que justifican la preocupación por la evasión impositiva y la necesidad de estudiar más rigurosamente este fenómeno. Se revisan algunos de los principales resultados obtenidos en la literatura teórica, empírica y experimental sobre la evasión al impuesto a los ingresos personales y las contribuciones teóricas respecto a la evasión de las empresas. Finalmente, se presentan algunas implicaciones de política, y se ilustran utilizando casos reales.

El tamaño del Estado y su impacto redistributivo en América Latina

Ocampo, José Antonio y Malagón, Jonathan
CAF Documento de trabajo
N° 2011/11.
Septiembre, 2011.

Este ensayo analiza la evolución del gasto público en América Latina a lo largo de las dos últimas décadas, y ofrece como referencia una perspectiva de más larga duración cuando la disponibilidad de estadísticas lo permite. Utiliza con tal propósito distintas fuentes de información, aunque mayoritariamente de la CEPAL. La tarea no resulta fácil porque la información disponible de diferentes fuentes no es necesariamente consistente entre sí y presenta grandes vacíos, particularmente en relación con el alcance de las empresas públicas y, por ende, a la estimación del gasto público consolidado.

Working mothers and intergenerational mobility: Evidence from sibling schooling gaps in Venezuela

Ortega, Daniel
CAF Documento de trabajo
N° 2011/12.
Octubre, 2011.

Este trabajo documenta el cambio en movilidad intergeneracional durante el período 1975- 2010 en Venezuela y encuentra que la igualdad de oportunidades ha incrementado significativamente entre mediados de la década de los setenta hasta alrededor de 1988, momento a partir del cual esta se estancó/revirtió hacia el alza hasta 2004, cuando comienza a mejorar una vez más. El patrón de la participación de la fuerza laboral de mujeres es prácticamente la imagen espejo del índice de movilidad. Un modelo sugiere que a medida que el tiempo de las madres en los hogares es sustituido por otros factores en la producción de resultados escolares de los niños, las características de las familias son más importantes en los logros de los niños en las escuelas.

The political economy of budgeting in Latin America: procedures, oversight, and participation

Pereira, Carlos y Melo, Marcus
CAF Documento de trabajo
N° 2011/13.
Noviembre, 2011.

Este reporte analiza los principales factores que afectan el proceso presupuestario, mapea las instituciones presupuestarias de América Latina y evalúa hasta qué punto los presupuestos juegan el rol esperado por la sociedad. Se estudia la participación del legislativo, se provee información actualizada sobre los comités de presupuesto y se identifican los controles institucionales en la aprobación de presupuestos.

Patrones de desarrollo en América Latina: ¿convergencia o caída en la trampa del ingreso medio?

Sanguinetti, Pablo y Villar, Leonardo
CAF Documento de trabajo
N° 2011/14.
Diciembre, 2011.

América Latina cuenta con el mayor número de países de ingreso medio del mundo, sin embargo, durante la mayor parte del siglo XX las tasas de crecimiento per cápita de los países de la región fueron inferiores a aquellas de países desarrollados. Este documento evalúa si la pérdida del dinamismo del crecimiento es esperable a medida que se cierra la brecha del ingreso.

Concurso Programa de investigación CAF sobre seguridad ciudadana

Tres propuestas fueron las ganadoras del Concurso Anual de Investigación de CAF sobre Seguridad Ciudadana en América Latina.

Los mejores trabajos coincidieron por su contenido innovador, rigurosa metodología y relevancia, tanto en el campo de las políticas públicas como en lo relacionado con la agenda de CAF. Las investigaciones que recibirán USD 15.000 de premio son:

An Analysis of the Impact of Reform to the Criminal Justice System in Mexico de Luisa Blanco (Rand Corporation);

Evaluating the effects of restrictions of alcohol sales in crime: The case of Bogota de Daniel Mejía (Universidad de los Andes y FIP) y João de Mello (PUC-Rio)

Do bullets affect teachers' trajectories? Evidence from Rio de Janeiro's drug battles de Joana Monteiro (PUC-Rio y Harvard University)

Se recibieron propuestas de 8 países. Las propuestas debían responder una serie de preguntas sobre la efectividad policial y otros mecanismos de control, regulación y prevención social. Se privilegiaron las investigaciones enfocadas en temas de gestión de recursos humanos y capacitación en las fuerzas policiales, el uso de tecnologías de posicionamiento geográfico, mapeo de información sobre delitos para la inter-



vención sobre los espacios, modelos de gestión policial, regulaciones sobre el expendio de licores, controles de armas, entre otros. Asimismo, se priorizaron las evaluaciones de impacto de intervenciones dirigidas a la juventud en riesgo y de iniciativas para mejorar las condiciones sociales y reducir el atractivo de las oportunidades criminales.

El jurado que eligió los trabajos estuvo compuesto por un grupo interdisciplinario de ejecutivos de CAF y por los académicos y expertos en seguridad ciudadana en América Latina: Rafael Di Tella (Harvard Business School), Alejan-

dro Gaviria (Universidad de los Andes), Pablo Sanguinetti (CAF y Universidad Torcuato Di Tella), Daniel Ortega (CAF e IESA) y Rodrigo Soares (PUC-Rio).

CAF –banco de desarrollo de América Latina– convoca este concurso por su interés en el desarrollo de la región. Igualmente, CAF está vinculado con una extensa red mundial de centros de pensamiento y universidades; su creciente actividad editorial y de difusión de conocimiento le han permitido posicionarse como un centro de reflexión regional en temas de desarrollo latinoamericano para el resto del mundo. ■

Desde 2003, CAF publica semestralmente su revista *Perspectivas*. La publicación, editada por la Dirección de Investigaciones Socioeconómicas, reúne artículos de política pública, basados en investigaciones académicas de destacados académicos y personalidades de la región. Hasta la fecha se han publicado 17 números de la revista. Con la publicación de la edición *Seguridad Ciudadana y Bienestar* se realizó un relanzamiento bajo un nuevo formato que implica un papel más preponderante para el editor, así como la publicación conjunta de los trabajos y los comentarios realizados por expertos de renombre.



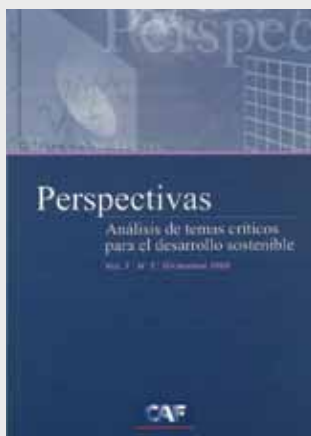
Perspectivas 2011
Vol. 9, N° 1
Seguridad ciudadana y bienestar



Perspectivas Diciembre 2010
Vol. 8, N° 2
Análisis de temas críticos para el desarrollo sostenible



Perspectivas Junio 2010
Vol. 8, N° 1
Análisis de temas críticos para el desarrollo sostenible



Perspectivas Diciembre 2009
Vol. 7, N° 2
Análisis de temas críticos para el desarrollo sostenible



Perspectivas Junio 2009
Vol. 7, N° 1
Análisis de temas críticos para el desarrollo sostenible



Perspectivas Diciembre 2008
Vol. 6, N° 2
Análisis de temas críticos para el desarrollo sostenible



Perspectivas Junio 2008
Vol. 6, N° 1
Análisis de temas críticos para el desarrollo sostenible



Para recibir Focus América Latina en su correo electrónico, escriba a investigaciones@caf.com

Este boletín es elaborado por la Dirección de Investigaciones Socioeconómicas de CAF.

La edición general estuvo a cargo de Alexandra Reuter.

Diseño:
Gatos Gemelos Comunicación
Impresión:
Panamericana Formas e Impresos S.A.
© 2012 Corporación Andina de Fomento
Todos los derechos reservados

Los resultados, interpretaciones y conclusiones expresados en esta publicación, son de exclusiva responsabilidad de su autor o autores, y de ninguna manera pueden ser atribuidos a CAF, a los miembros de su Directorio Ejecutivo o a los países que ellos representan. CAF no garantiza la exactitud de los datos incluidos en esta publicación y no se hace responsable en ningún aspecto de las consecuencias que resulten de su utilización.